

**МУ ОТДЕЛ ОБРАЗОВАНИЯ
МУНИЦИПАЛЬНОЕ ДОШКОЛЬНОЕ ОБРАЗОВАТЕЛЬНОЕ УЧРЕЖДЕНИЕ
ДЕТСКИЙ САД № 1 «РОМАШКА»
ГОРОДА ФУРМАНОВА**

ПРИНЯТО
Педагогический Совет
Протокол № 1 от 30.08.2022 года



УТВЕРЖДАЮ
Заведующий МДОУ д/с № 1 «Ромашка»
Е.Е. Кузьмина
Приказ № 41 от 30.08.2022 г.

**Публичный отчет
МДОУ д/с № 1 «Ромашка»
за 2021-2022 учебный год**

Фурманов
2022г.

Содержание

1. Информационная справка
2. Организационно – управленческая деятельность
 - 2.1. Система управления МДОУ
 - 2.2. Инспекционно – контрольная деятельность
3. Реализация Образовательной программы дошкольного образования
 - 3.1. Охрана и укрепление здоровья воспитанников
 - 3.2. Формирование основ базовой культуры личности
 - 3.3. Взаимодействие с родителями
 - 3.4. Взаимодействие с социальными партнерами
4. Условия реализации Образовательной программы дошкольного образования
 - 4.1. Развивающая предметно – пространственная среда
 - 4.2. Материально – технические условия
 - 4.3. Кадровые условия
 - 4.4. Психолого – педагогические условия.
 - 4.4.1. Поддержка взрослыми положительного, доброжелательного отношения детей друг к другу и взаимодействия детей друг с другом в разных видах деятельности
 - 4.4.2. Психолого – педагогическое сопровождение
 - 4.4.3. Методическая работа с кадрами

1. Информационная справка

МДОУ д\с № 1 «Ромашка» города Фурманова работает с 21.01.2015 года. Детский сад располагается по адресу: г. Фурманов, ул. Белова, д.46 в типовом здании, рассчитанном на 120 мест. В течение учебного года учреждением руководила заведующий МДОУ д\с № 1 «Ромашка» Е.Е. Хакина.

Детский сад работает с 7.30. до 17.30 по пятидневной неделе. В МДОУ д\с № 1 «Ромашка» функционирует 6 групп. Из них, 3 группы раннего возраста и 3 дошкольные группы.

Дошкольное учреждение оснащено соответствующим оборудованием, нормативно – техническими средствами обучения.

В ДОУ имеются функциональные помещения:

- групповые комнаты по возрастам;
- спальни для каждой групповой ячейки
- кабинет заведующего;
- методический кабинет;
- медицинский блок: кабинет медицинской сестры, изолятор, процедурный кабинет;
- музыкальный зал, совмещенный со спортивным залом;
- кабинет заведующего хозяйственной частью;
- пищеблок;
- кладовая;
- прачечная;
- гладильная.

МДОУ д\с № 1 «Ромашка» отвечает всем гигиеническим и санитарным требованиям: требования к условиям и режиму воспитания и обучения детей в ДОУ выполняются, санитарно – гигиеническое состояние, температурный и световой режим соответствует требованиям СанПиНа. Здание снабжено системой центрального отопления, вентиляцией, водопроводом. Всё эксплуатационное оборудование ДОУ находится в исправном, рабочем состоянии. Произведен ремонт участка водопровода, установка теневого навеса. На прогулочных участках проведена частичная реставрация игрового оборудования из дерева.

Участки прилегающей территории закреплены за группами по возрастам. Во всех возрастных группах в достаточном количестве выносное оборудование для развития двигательной активности детей и проведения спортивных игр на участках. Организация среды на участках обеспечивает экологическое воспитание и образование детей. (размещены цветники, клумбы, огород).

На территории детского сада имеется физкультурная площадка, которая недостаточно оборудована разнообразными спортивными конструкциями, не оснащена оборудованием для спортивных игр (волейбол, футбол, теннис, баскетбол, хоккей, бадминтон, городки).

МДОУ д\с № 1 «Ромашка» расположен в микрорайоне, где уже сформирована определенная инфраструктура. Детский сад находится в экологически чистом районе, вдали от больших дорог. В непосредственной близости от учреждения расположены:

- Спортивная школа;
- МОУ СОШ №3;
- Центральная библиотека;

Музыкальная школа;
Художественная школа.

Эти учреждения находятся достаточно близко, что позволяет педагогическому коллективу создавать максимально благоприятные условия для взаимодействия с ними и организовывать для воспитанников экскурсии, совместные мероприятия, интерактивные встречи.

2. Организационно – управленческая деятельность

2.1. Система управления МДОУ

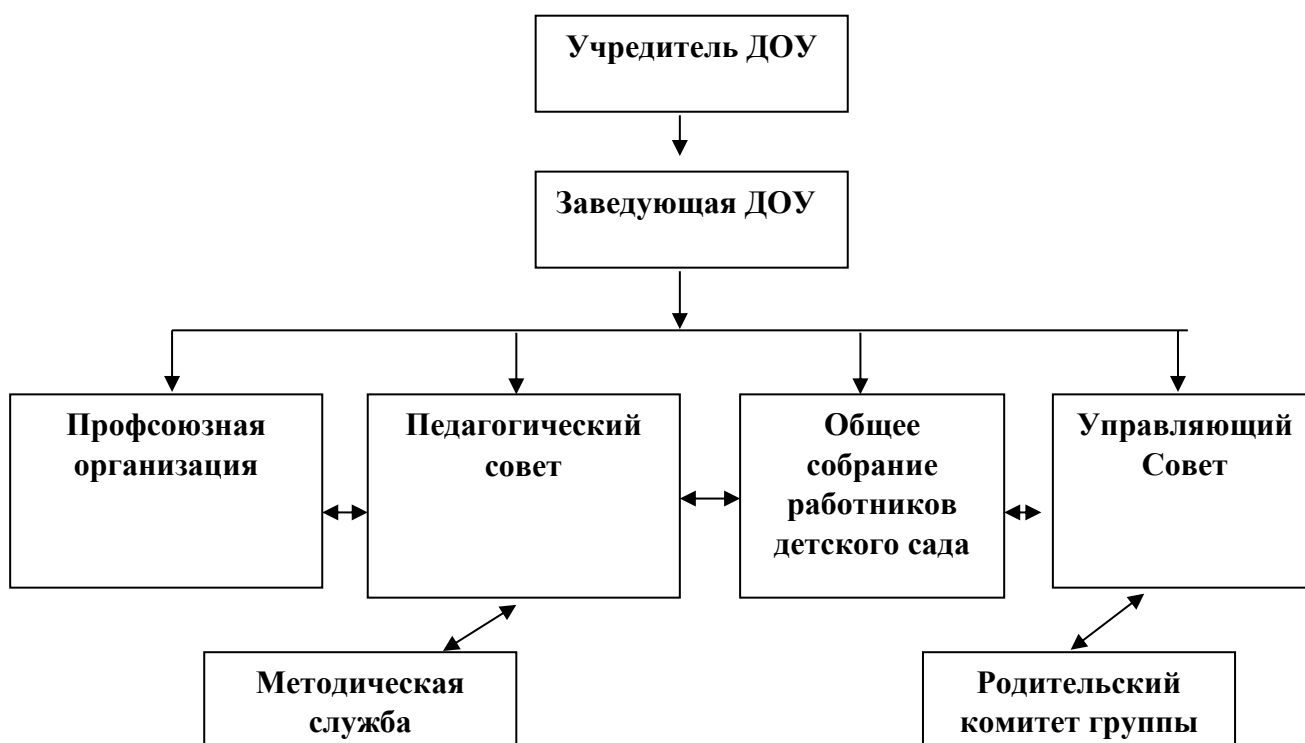
Учредителем и собственником имущества детского сада является Администрация Фурмановского муниципального района от имени муниципального образования «Фурмановский муниципальный район». Часть полномочий Учредителя переданы Муниципальному учреждению отделу образования администрации Фурмановского муниципального района Ивановской области в соответствии с его Положением.

Согласно Устава, управление деятельностью ДОУ осуществляется в соответствии с действующим законодательством Российской Федерации на основе сочетания единоначалия и коллегиальности.

Единоличным исполнительным органом детского сада является заведующая, которая осуществляет текущее руководство деятельностью.

Для оптимальной организации работы в детском саду сформированы коллегиальные органы управления. Структура управления имеет два уровня: стратегический и тактический. Стратегический уровень объединяет работу органов самоуправления, таких как педагогический совет, управляющий совет, общее собрание работников детского сада. Тактический уровень предполагает работу методической (руководитель - старший воспитатель) и психологической службы (руководитель педагог – психолог), а также родительских комитетов на группах. В целях защиты прав и законных интересов педагогов, для учета их мнения по вопросам управления в детском саду действует профсоюзный комитет работников детского сада.

Система управления ДОУ



В целях определения основных направлений и перспектив развития детского сада, решения вопросов социальной защиты работников, содействия укреплению состояния трудовой дисциплины проходили заседания общего собрания работников детского сада. В течение учебного года прошло 2 заседания.

В ходе январского заседания работники детского сада обсуждали вопросы организации питания в детском саду, время выдачи готовых блюд, размер порций. В результате было принято решение присутствовать комиссии по приемке готовых блюд на выдаче пищи на группы для соблюдения нормативов. Эти меры позволили нормализовать обстановку в детском саду, связанную с выдачей готовых блюд на группы.

В целях выполнения требований ФГОС ДО, развития и совершенствования образовательной деятельности, повышения профессионального мастерства педагогических работников в детском саду проходят заседания Педагогического совета. В течение учебного года прошло 3 заседания. Они были организованы в активной форме. На заседаниях рассматривались теоретические, практические и аналитические материалы, итоги диагностики и мониторинга, рефлексивные тренинги для педагогов (выработка методических рекомендаций).

По итогам августовского заседания были утверждены режим дня, сетка занятия, график проведения утренней гимнастики, примерное календарно – тематическое планирование. Эти меры позволили организованно начать учебный год в детском саду.

По итогам ноябрьского заседания было принято решение разработать программу «Здоровье» для уменьшения общей заболеваемости воспитанников.

В ходе майского заседания проходил отчет педагогов по самообразованию.

Для повышения эффективности финансово-хозяйственной деятельности детского сада, содействия рациональному использованию выделяемых бюджетных средств и созданию оптимальных условий и форм организации образовательного процесса в детском саду ежемесячно проходили заседания Управляющего совета. Члены Совета заслушивали отчеты заведующей об образовательной и финансовой деятельности, разрабатывали основные направления развития и план материально – технического оснащения детского сада, согласовывали выплаты стимулирующего характера педагогическим работникам.

Для объединения усилий и координации действий членов Профсоюза по представительству и защите индивидуальных и коллективных социально-трудовых, экономических, профессиональных и иных прав и интересов членов Профсоюза на уровне ДОУ, в целях содействия повышению уровня жизни членов Профсоюза, состоящих на учете в первичной профсоюзной организации в детском саду проходили заседания первичной профсоюзной организации.

Для общего управления и координации действий работников в детском саду ежемесячно проходили административные совещания при заведующем. Это постоянно действующий орган управления ДОУ, направленный на развитие, координацию и совершенствование педагогического процесса, корректировку годового плана работы. Организация работы административного совещания осуществляется на основании разработанного в детском саду Положения и плана. В работе принимают участие педагогические работники ДОУ. Таким образом, управление детским садом происходит односторонне, только через педагогов. Трудовой процесс, хозяйственные вопросы остаются не охваченными.

Для повышения эффективности деятельности детского сада на следующий учебный год целесообразно организовать проведение еженедельных административных совещаний при заведующей только с сотрудниками детского сада, осуществляющими управленческие функции и охватывать все стороны функционирования детского сада. Руководители подразделений, в свою очередь, проводят свои совещания, на которых освещают свой круг вопросов.

Темп нашей сегодняшней жизни быстр и стремителен. Мы нагружены текущей работой, которую необходимо проделать качественно и в срок, поэтому без четкого и ясного плана мы никогда не научимся управлять своим временем.

Вследствие чего, умение оптимально планировать свою ежедневную работу – одно из важных качеств современного человека.

В детском саду, кроме годового плана работы, составляется план работы на месяц. Во – первых, это позволяет внести четкость в работу всего детского сада, во – вторых, уже в начале месяца каждый работник знает, какие мероприятия и когда проводятся в детском саду, кто принимает в них участие, где будут рассматриваться вопросы подготовки к данному мероприятию, и когда будет проводиться его анализ. В тоже время для повышения эффективности деятельности на следующий учебный год нужно обязать писать планы работы на месяц (работа с воспитанниками, педагогами, родителями) заведующего хозяйством, старшего воспитателя, медицинской сестры, музыкального руководителя, педагога – психолога. Логическим продолжением плана на месяц должен стать план на неделю (по той же форме).

Планирование, организация, контроль – необходимые, но недостаточные действия для того, чтобы система управления в детском саду работала эффективно. Необходимо стимулировать и мотивация потребности педагога в своем профессиональном росте. Необходимо выявить мотивы, побуждающие каждого педагога заниматься своим профессиональным ростом, чтобы именно эти мотивы стимулировать.

2.2.Инспекционно – контрольная деятельность

В рамках совершенствования образовательного процесса в детском саду прошли тематические, фронтальные и текущие виды контроля.

В соответствии с приказом № 52 от 18.11.2022 года в целях комплексной оценки здоровьесберегающей деятельности в детском саду с 25.11.2021 года по 29.11.2021 года был проведен персональный контроль «Организации работы с детьми подготовительной группы», воспитатель Татьяна Александровна Невейкина. В процессе контроля осуществлялось определение педагогических условий, обеспечивающих эффективность деятельности педагога при подготовке детей к школе. Для этого члены комиссии посетили непрерывную непосредственно образовательную деятельность по обучению грамоте и по формированию элементарных математических представлений. По результатам контроля установлено, воспитатель подготовительной группы Т.А.Невейкина организует НОД в соответствии с планом, согласно санитарно – гигиенических правил и норм. При проведении занятия воспитатель четко разделяет основные этапы занятия, подводя итог каждого этапа. При проведении занятий воспитатель учитывает индивидуальные особенности детей, опираясь на уже имеющиеся знания и зону ближайшего развития., использует здоровьесберегающие технологии, старается добиться выполнения всех поставленных задач, использует способы сохранения интереса детей на протяжении всего занятия. По результатам контроля педагогу рекомендовано применять разнообразные способы организации совместной деятельности: работа в группах, парах.

3. Реализация Образовательной программы дошкольного образования

3.1.Охрана и укрепление здоровья воспитанников

В соответствии с федеральными государственными стандартами дошкольного образования, утвержденные приказом министра Министерства образования и науки Российской Федерации № 1155 от 17.10.2013г., и Образовательной программой дошкольного образования МДОУ д/с № 1 «Ромашка», принятой на Педагогическом Совете (протокол № 4 от 29.05. 2015г.) и утвержденной приказом заведующей МДОУ д/с № 1 «Ромашка» № 27а от 29.05.2015г., основной задачей педагогического коллектива детского сада является забота о сохранении и укреплении здоровья детей, формирование у них элементарных представлений о здоровом образе жизни, воспитание полезных привычек, в том числе привычки к здоровому питанию, потребности в двигательной активности.

Доля детей с 1 группой здоровья, т.е. практически здоровых, составляет только 40%. Остальные дети имеют те или иные отклонения в состоянии здоровья. Увеличилось количество детей с 3 группой здоровья, т.е. детей с хроническими заболеваниями - на 5%.

Нарушения физического развития могут быть первым, клинически выявленным признаком заболеваний: хронических, генетических, что диктует необходимость углубленного обследования любого ребенка на их наличие.

Они возникают и прогрессируют чаще всего в связи со снижением двигательной активности детей в период интенсивного роста ребенка, не соблюдением санитарно-гигиенических требований, отсутствием реальных условий, обеспечивающих реализацию принципа индивидуализации педагогического воздействия, нарушением социально-гигиенического характера в ДОУ и семье и должно привлекать внимание педагогов и врачей к особенностям жизни детей.

Условия воспитания и обучения детей вносят большой вклад в формирование их здоровья. Среди многочисленных факторов, оказывающих влияние на показатели состояния здоровья и заболеваемости, факторы среды составляют 30%.

Анализ инфраструктуры детского сада показал, что образовательное учреждение способно полноценно реализовать весь комплекс мер по охране и укреплению здоровья дошкольников. Детский сад располагается в каменном здании, в котором проводится регулярный косметический ремонт. Все строительные и отделочные материалы являются безвредными для здоровья человека и имеют документы, подтверждающие их происхождение, качество и безопасность.

В образовательном учреждении предусматривается следующий набор помещений: групповые ячейки (изолированные помещения для каждой детской группы); дополнительные помещения для занятий с детьми (музыкальный зал, кабинет психолога); сопутствующие помещения (медицинский блок, пищеблок, постирочная), помещения служебно-бытового назначения для персонала.

Групповые помещения соответствуют санитарным правилам и нормам, о чем свидетельствует Санэпидзакключение.

Стены помещений гладкие, без признаков поражений грибком и имеют отделку, допускающую уборку влажным способом и дезинфекцию.

Функциональные размеры используемой детской мебели соответствуют требованиям, установленным техническими регламентами и национальными стандартами не на всех возрастных группах. Детская мебель и оборудование для помещений изготовлены из материалов, безвредных для здоровья детей, и имеют документы, подтверждающие их происхождение и безопасность.

В детском саду используются игрушки, безвредные для здоровья детей, отвечающие санитарно-эпидемиологическим требованиям и имеющие документы, подтверждающие безопасность, которые могут быть подвергнуты влажной обработке (стирке) и дезинфекции.

Для реализации воспитательно – образовательного процесса дети обеспечиваются индивидуальными постельными принадлежностями, полотенцами, предметами личной гигиены.

Кроме того, воздушный режим, освещенность, водоснабжение также обеспечивают гигиенически полноценную образовательную среду.

Здание детского сада оборудовано системами отопления и вентиляции в соответствии с требованиями, предъявляемыми к отоплению, вентиляции и кондиционированию воздуха в общественных зданиях и сооружениях.

Здание детского сада оборудовано системами холодного и горячего водоснабжения, канализацией. Вода отвечает санитарно-эпидемиологическим требованиям к питьевой воде.

Сохранение и укрепление здоровья детей во многом зависит от соблюдения гигиенических норм естественного и искусственного освещения, соответствия одежды детей температурному режиму, соблюдение гигиенических норм учебной нагрузки и длительности непосредственно образовательной деятельности.

В группах строго соблюдается режим проветривания и влажной уборки. Одежда воспитанников соответствует температурному режиму.

На дошкольных группах столы для занятий с детьми расположены у светонесущей стены. На ясельных группах нормы естественного освещения за столами нарушены. При проведении занятий в условиях недостаточного естественного освещения установлено дополнительное искусственное освещение.

Следующим условием создания полноценной здоровьесберегающей среды является наличие в детском саду оздоровительной инфраструктуры (медицинский блок, зона физического развития на каждой группе, музыкально – спортивный зал, физкультурная площадка).

Медицинский блок состоит из медицинского и процедурного кабинетов. Отделка помещений медицинского блока соответствует санитарно-эпидемиологическим требованиям, предъявляемым к медицинским организациям.

Для реализации двигательной активности на группах созданы определенные условия. Педагоги выбрали игровое оборудование практически по всем основным видам движения. Проблемным направлением оказалось – лазание. Только на средней группе зона физического развития оборудована оборудованием для лазания и подлезания. На ясельной группе № 1, старшей, и подготовительных группах не созданы условия для лазания. На младшей, старшей, ясельная № 1 не созданы условия для подлезания.

Для реализации двигательной активности детей в детском саду используется физкультурный зал, который совмещен с музыкальным, поэтому стационарное оборудование отсутствует. Кроме того следует отметить недостаточное количество физкультурного оборудования по основным видам движений.

Физкультурная площадка на территории детского сада находится в неудовлетворительном состоянии.

Рациональное питание является одним из основных факторов внешней среды, определяющих нормальное развитие ребенка. Оно оказывает самое непосредственное влияние на жизнедеятельность, рост, состояние здоровья малыша.

Организация питания осуществляется строго по режиму с интервалом 3-4 часа. В соответствии длительностью пребывания детей в детском саду организуется завтрак, обед, полдник. В промежутке между завтраком и обедом организуется дополнительный прием пищи - второй завтрак, включающий напиток или сок и (или) свежие фрукты.

В детском саду санитарное состояние пищеблока соответствует правилам. В группах созданы условия для приема пищи. Количество посадочных мест соответствует количеству детей на группе. На каждого ребенка имеется обеденная посуда. Качество продуктов, поступаемых в дошкольное образовательное учреждение, соответствует сертификатам качества.

В детском саду разработано примерное меню, рассчитанное на 2 недели, с учетом рекомендуемых среднесуточных норм питания в дошкольных организациях для двух возрастных категорий: для детей с 1 года до 3 лет и для детей от 3 до 7 лет.

При составлении меню и расчетов калорийности строго соблюдается оптимальное соотношение пищевых веществ (белков, жиров, углеводов), которое должно составлять 1:1:4 соответственно.

В меню не допускается повторение одних и тех же блюд или кулинарных изделий в один и тот же день или в смежные дни.

Ежедневно в меню включены: молоко, кисломолочные напитки, сметана, мясо, картофель, овощи, фрукты, соки, хлеб, крупы, сливочное и растительное масло, сахар, соль. Остальные продукты (творог, рыбу, сыр, яйцо и другие) - 2-3 раза в неделю.

В течение двух недель ребенок получает все продукты в полном объеме в соответствии с установленными нормами.

В детском саду созданы условия для рациональной организации учебно-воспитательного процесса и режима учебной нагрузки.

Режим дня детей в детском саду составлен в соответствии с их возрастными особенностями детей и соответствует санитарным правилам и нормативам.

Максимальная продолжительность непрерывного бодрствования детей 3 - 7 лет составляет 5,5-6 часов.

В детском саду прогулка организуется 2 раза, продолжительностью - 3-4 часа. Первая прогулка проходит в первую половину дня, вторая прогулка - перед уходом детей домой.

На дневной сон в детском саду отводится 2-2,5 часа в соответствии с санитарными правилами. На самостоятельную деятельность детей 3-7 лет (игры, подготовка к образовательной деятельности, личная гигиена) в режиме дня отводится не менее 3 часов.

Учебный план соответствует санитарным правилам. Количество занятий не превышает санитарные нормы. Во всех возрастных группах, за исключением старшей группы, соблюдается время проведения занятий.

Для детей раннего возраста от 1,5 до 3 лет длительность непрерывной непосредственно образовательной деятельности (занятий) не превышает 10 мин. Педагоги проводят одно занятие в утренний отрезок времени длительностью 10 минут, другое – после дневного сна длительностью тоже 10 минут.

Продолжительность непрерывной непосредственно образовательной деятельности (занятий) для детей от 3 до 4 лет - не более 15 минут, для детей от 4 до 5 лет - не более 20 минут, для детей от 5 до 6 лет - не более 25 минут, а для детей от 6 до 7 лет - не более 30 минут.

Максимально допустимый объем образовательной нагрузки в первой половине дня в младшей и средней группах не превышает 30 и 40 минут соответственно, а в старшей и подготовительной - 45 минут и 1,5 часа соответственно. Вследствие чего, на младшей, средней и старших группах в первую половину дня проводится по два занятия, на подготовительной группе – 3 занятия.

В соответствии с тем, что образовательная деятельность с детьми старшего дошкольного возраста может осуществляться во второй половине дня после дневного сна, на старшей группе организуются занятия после дневного сна для реализации образовательной программы.

В середине занятия педагоги проводят физкультурные минутки. Перерывы между занятиями - не менее 10 минут.

Образовательную деятельность, требующую повышенной познавательной активности и умственного напряжения детей, педагоги организуют в первую половину дня. Так, занятия по математике, развитию речи, грамоте проходят в первую половину дня в дни повышенной работоспособности - вторник, четверг. Для профилактики утомления детей педагоги чередуют занятия статического и динамического характера.

Основным фактором сохранения и укрепления здоровья детей является рациональная организация двигательной активности. Важно обеспечивать оптимальный двигательный режим — рациональное сочетание различных видов занятий и форм двигательной активности.

Наблюдения за образовательным процессом позволили проанализировать основные формы здоровьесберегающей деятельности сотрудников детского сада.

В течение дня проводятся утренняя гимнастика, гимнастика после дневного сна, прогулка, физкультурные и музыкальные занятия, подвижные игры и физические упражнения на прогулке, физкультминутки. Но этих форм физкультурно – оздоровительной работы недостаточно для покрытия потребности детей в двигательной активности. Налицо гиподинамия, которая не способствует укреплению здоровья воспитанников.

Методика проведения утренней гимнастики, гимнастики после дневного сна, физкультурного занятия, прогулки в целом соответствует методическим рекомендациям.

В детском саду используется комплекс корригирующих методов профилактики так называемых «школьных» болезней (близорукость и нарушение осанки, плоскостопие).

Кроме этого, педагоги детского сада организуют корригирующие упражнения в образовательном процессе. Для профилактики плоскостопия Лобуничева О.Ю. использует хождение по ребристой доске, Т.А.Невейкина. хождение по массажной дорожке. Кроме того, Л.В.Морева проводит с детьми игры, направленные на профилактику плоскостопия.

Для профилактики нарушений осанки упражнения на укрепление мышц спины организуют Н.В.Кудлай и Лобуничева О.Ю. У других педагогов такого вида упражнения не наблюдались. Также следует отметить, что у всех педагогов детского сада не соблюдается принцип чередования разных видов детской деятельности. Все время занятий дети сидят за столами в одном положении, что является губительным фактором при неокрепшем корсете ребенка.

Для профилактики близорукости и снятия зрительного напряжения Лобуничева О.Ю., Морева Л.В., Кудлай Н.В. использовали на занятиях зрительную гимнастику. У других педагогов зрительная гимнастика не проводилась.

Для профилактики простудных заболеваний Седова Е.Н., Лобуничева О.Ю., Кудлай Н.В. используют дыхательные упражнения. Но правильность их выполнения не контролируется.

Кроме этого, Седова Е.Н., Лобуничева О.Ю., Кудлай Н.В. в процессе режимных моментов используют массаж биологически активных точек.

Особое внимание следует уделить организации физкультурных занятий. У всех педагогов детского сада физкультурные занятия с низкой моторной плотностью. Воспитатели используют фронтальные формы работы и поточный метод со всей группой.

В детском саду 10% ребят имеют 3 группу здоровья. Ни в одной группе при построении образовательного процесса воспитатели не учитывают состояние здоровья детей. Перед дошкольным образовательным учреждением стоит очень важная задача: организовать процесс физического воспитания детей с учетом их индивидуальных особенностей, состояния здоровья и мотивации. При организации физического воспитания один из самых важных аспектов - правильное распределение детей на медицинские группы для занятий физической культурой.

Также следует отметить, отсутствие на группах мероприятий закаливающего характера с использованием природных факторов: воздуха, солнца, воды, с учетом состояния здоровья детей и местных условий.

На группах не организуются формы активного отдыха. Согласно образовательной программе в каждой группе должен быть организован физкультурный досуг 1 раз в месяц и день здоровья 1 раз в квартал.

Понятие о здоровьесбережении в образовательном процессе не ограничивается представлением об укреплении лишь соматического здоровья дошкольников. Важное значение должно придаваться охране психического здоровья детей.

Наблюдения за занятиями познавательного и художественно – эстетического цикла показали, что педагоги не дифференцируют задания по типу и уровню сложности, не создают ситуацию успеха для каждого воспитанника для формирования эмоциональной уравновешенности и уверенности в собственных возможностях у детей.

Анализ деятельности педагогов детского сада показал, что резерв профилактики и сохранения здоровья детей используется не полностью. Необходимо продолжить совершенствовать работу по укреплению и сохранению здоровья детей.

3.2.Формирование основ базовой культуры личности

Образовательный процесс в детском саду осуществляется на основе Образовательной программы дошкольного образования МДОУ д/с № 1 «Ромашка» (далее – Программа). Она принята на педагогическом совете (протокол № 4 от 29.05.2015г.) и утверждена приказом

заведующей МДОУ д/с № 1 «Ромашка» № 27а от 29.05.2015г.. Программа разработана на основе Примерной общеобразовательной программы дошкольного образования «От рождения до школы» под редакцией Н.Е. Вераксы, Т.С. Комаровой, М.А. Васильевой, парциальной программы «Цветные ладошки» под редакцией И.В. Лыковой, парциальной программы «Ритмическая мозаика» под редакцией А. И. Бурениной.

Реализуемая в детском саду Программа имеет современное методическое обеспечение, которое направлено на выполнение федерального государственного образовательного стандарта дошкольного образования.

Основной целью деятельности педагогов является формирование базовых основ культуры личности ребенка. В соответствии с этим, педагогический процесс строится на основе интеграции различных областей детской деятельности, что позволяет создать оптимальные условия для развития воспитанников и реализации потребности социума в образовательных услугах.

В соответствии с календарно – тематическим планированием для реализации Образовательной программы в течение учебного года проходили конкурсы рисунков «Моя мама», «Войне мы скажем – НЕТ»; конкурсы прикладного искусства «Рождественский подарок», конкурс чтецов «Милой мамочке моей, это поздравление». Было отмечено, что в конкурсах участвуют одни и те же дети. Родители других воспитанников не проявляют интереса.

В детском саду для воспитанников дошкольных групп проходили тематические физкультурные досуги, посвященные Дню защитника Отечества, тематические развлечения для детей всех возрастных групп «Русские проводы Зимы», «Сказки бабушки Забавушки», «Праздник мам», Новогодние представления, Осенняя ярмарка, «Вместе веселее», посвященному Дню знаний.

Были организованы тематические месячники по пожарной безопасности и безопасности дорожного движения, информационно – пропагандистская кампания по безопасности дорожного движения «Прогноз безопасности».

В рамках празднования Дня Победы в детском саду проходила гражданско – патриотическая кампания «День Победы» и акция «Бесмертный полк». В рамках кампании прошел тематический праздник «Поклонимся Великим тем годам», посвященный Дню Победы.

Воспитательно – образовательный процесс в детском саду строится на адекватных возрасту видах деятельности и формах работы с детьми, основывается на комплексно – тематическом принципе построения образовательного процесса. В основу реализации комплексно – тематического принципа положен примерный календарь праздников, который обеспечивает «проживание» ребенком содержания дошкольного образования во всех видах детской деятельности.

Образовательный процесс осуществляется в двух основных организационных моделях, включающих совместную деятельность взрослого и детей и самостоятельную деятельность. Решение образовательных задач в рамках первой модели – совместной деятельности взрослого и детей – осуществляется как в виде непосредственно образовательной деятельности, так и в виде образовательной деятельности, осуществляемой в ходе режимных моментов.

Непосредственно образовательная деятельность реализуется через организацию различных видов детской деятельности (игровой, двигательной, познавательно – исследовательской, коммуникативной, продуктивной, музыкально – художественной, трудовой, а также чтения художественной литературы) или их интеграцию с использованием разнообразных форм и методов работы, выбор которых осуществляется педагогами самостоятельно. В течение дня проводятся утренняя гимнастика, гимнастика после дневного сна, прогулка, занятия, сюжетно – ролевые, дидактические и подвижные игры, физические упражнения на прогулке, физкультминутки. Методика проведения утренней гимнастики, гимнастики после дневного сна, занятия, прогулки в целом соответствует методическим рекомендациям и соответствуют учебной модели организации образовательного процесса. У воспитателей не соблюдаются принцип чередования разных видов детской деятельности.

Анализируя характер организации прогулки на всех возрастных группах было выявлено, что время подготовки к прогулке и ее проведение соответствует режиму дня группы.

Уровень сформированности у детей навыков самообслуживания соответствует не на всех возрастных группах. Организация такого режимного момента, как одевание и раздевание воспитанников соответствует содержанию Программы у Седовой Е.Н. Невейкиной Т.А. Моревой Л.В., Лобуничевой О.Ю., Кудлай Н.В. Малыши при помощи взрослого снимают одежду, обувь, расстегивают пуговицы спереди, застёжки на липучках. Дети старшего дошкольного возраста самостоятельно и быстро одеваются и раздеваются.

Выносной материал на прогулке присутствует у Кудлай Н.В., Лобуничевой О.Ю. Количество его недостаточно для организации самостоятельной деятельности всей группы. Характер выносного материала говорит о том, что он ориентирован не на все виды детской деятельности, а только на двигательную и трудовую.

Наблюдение за организацией прогулки показало, что в ходе прогулки происходит смена различных видов детской деятельности с различной степенью активности у детей (познавательная, двигательная, трудовая, продуктивная, игровая) на всех возрастных группах.

Структура прогулки у всех воспитателей носит традиционный характер и имеет такие основные структурные элементы, как подвижная игра, наблюдение, трудовая деятельность, индивидуальная работа с детьми, самостоятельная деятельность ребят.

В процессе прогулки на каждой возрастной группе были организованы подвижные игры. Для увеличения двигательной активности и соблюдения принципа сменяемости различных видов деятельности динамического и статического характера у воспитанников необходимо проведение минимум 3- 4 игр. Такое было отмечено у Моревой Л.В., Лобуничевой О.Ю. У других педагогов, количества проведенных подвижных игр недостаточно для соблюдения на прогулке принципа сменяемости.

Методика проведения подвижных игр соответствует возрасту воспитанников. Если на младших группах у Моревой Л.В. взрослые сами берут на себя роль водящего, то на старших группах у Лобуничевой О.Ю. и Невейкиной Т.А. водящими являются дети.

Еще одним важным моментом является тот факт, что на прогулке педагог каждой возрастной группы вспоминает не только «старые» подвижные игры, но и разучивает новые.

Другим структурным элементом прогулки является наблюдение. Темы наблюдения практически на всех возрастных группах соответствуют содержанию Программы. Педагог вместе с детьми констатирует факт (пришел декабрь), а в подготовительной группе необходимо учить устанавливать связи между состоянием растения и условиями окружающей среды.

Было отмечено, что педагоги детского сада применяют учебную модель при наблюдении. При этом используют словесные методы: рассказ, вопросы констатирующего характера. Ни один воспитатель не применяет в своей деятельности практические методы, поисковые, проблемные ситуации, которые повышают познавательную активность дошкольников.

Следующим структурным элементом прогулки является организация трудовой деятельности детей. Содержание общественно – полезного труда на всех возрастных группах соответствует содержанию Образовательной программы. Организация трудовой деятельности в целом соответствует методике ее проведения на всех группах. В начале деятельности ставится цель перед воспитанниками. А вот ее результаты педагоги не отслеживают, не подводятся итоги.

Индивидуальная работа с детьми проводится на всех группах. Воспитатели организуют «тренировочные» упражнения (дают возможность воспитанникам потренироваться в выполнении какого – либо вида основного движения). При этом педагоги не отслеживают правильность выполнения упражнения (его основную стойку, движения туловища, верхних и нижних конечностей).

Кроме того, ни один педагог не организовал индивидуальную работу на познавательное, психическое развитие детей (посчитать веточки, найти отличия, нарисовать «картину» на снегу).

При организации самостоятельной деятельности только Лобуничева О.Ю. направляет интересы ребят, предлагая различный материал (если бы было больше выносного материала, то и занятий по интересам стало бы больше). Остальные педагоги самостоятельную деятельность ребят не координируют.

Таким образом, прогулка проходит своевременно. Содержание материала в целом соответствует содержанию Образовательной программы. В методике проведения различных структурных элементов отмечены некоторые нарушения.

Анализ учебного плана показывает, что максимальная норма учебной нагрузки на дошкольника в организованных формах обучения соблюдается, распределение занятий по видам деятельности соответствует требованиям: 50% занятий художественно-творческого цикла и 50% занятий познавательно-обучающего цикла. Количество учебных занятий в первой половине дня не превышает: в младших группах – двух занятий, в группах старшего возраста – трёх занятий, продолжительность занятий соответствует СанПиНу.

Занятия познавательного и художественного цикла у педагогов носят интегрированный характер, которые имеют единую сюжетную линию. Они используют фронтальные формы работы, разнообразные методы работы: словесные, наглядные, практические. В ходе занятий воспитатели осуществляют развитие познавательной активности, но недостаточно уделяется внимания созданию мотивации, формированию целеполагания. На занятиях отсутствуют проблемные ситуации, задания творческого и исследовательского характера. Педагог не дифференцирует задания по типу и уровню сложности, не создает ситуацию успеха для каждого воспитанника для формирования эмоциональной уравновешенности и уверенности в собственных возможностях.

Анализ физкультурных занятий показал, что помещение перед занятием проветривается. Спортивную форму и обувь для занятий физкультурой имеют воспитанники и воспитатель подготовительной группы. Облегченный вариант одежды на воспитанниках всей группы наблюдался на младшей группе (воспитатель Морева Л.В.), средней группе (воспитатель Лобуничева О.Ю.). Некоторые дети занимались в колготках, кроссовках, водолазках. Таким образом, гигиенические требования к организации физкультурного занятия соблюдается не полностью.

Образовательные задачи на занятии решают все педагоги детского сада в соответствии с возрастом воспитанников.

Просмотренные физкультурные занятия практически у всех педагогов имели традиционную структуру: вводная часть, основная и заключительная, что соответствует методике физического развития дошкольников. Анализируя уровень организации, была отмечена увеличенная продолжительность физкультурного занятия на всех возрастных группах детского сада.

Общая плотность физкультурного занятия на всех группах недостаточно высокая.

Наблюдение и анализ физкультурного занятия показал, что педагоги в целом владеют методикой проведения физкультурного занятия, но необходимо пересмотреть приемы организации для увеличения плотности физкультурного занятия.

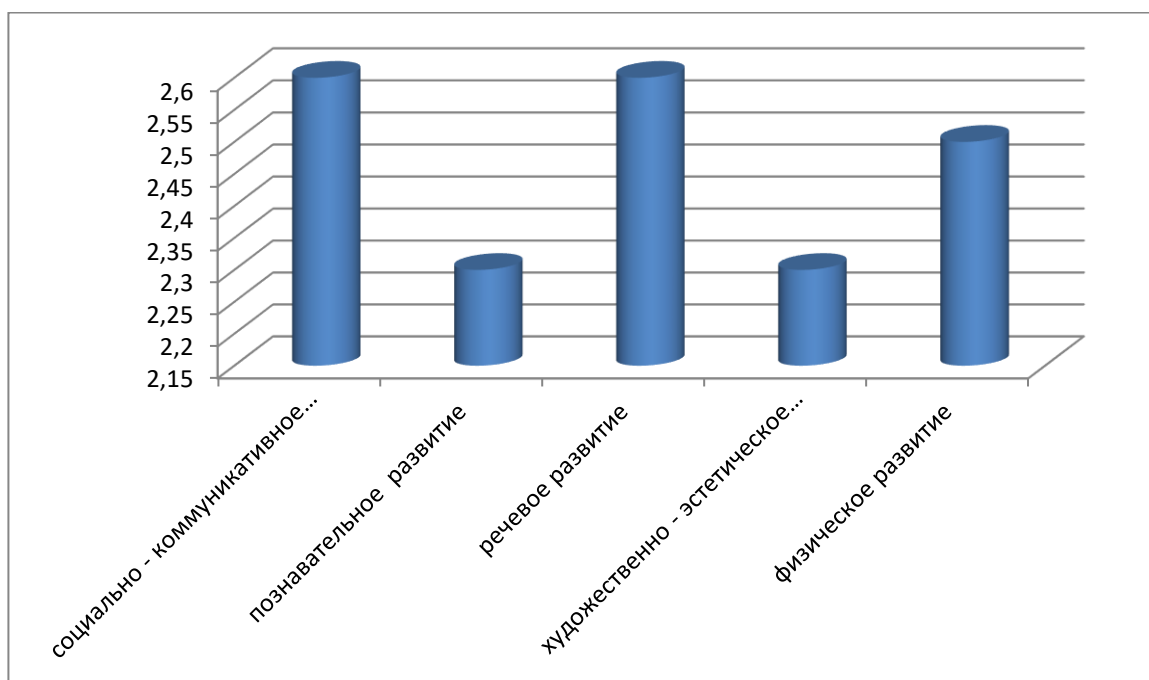
Анализ показал недостаточный уровень физической подготовки детей на всех возрастных группах. Наблюдается отрицательная динамика в беге на короткие дистанции, прыжках в длину, беге на длинные дистанции на средней группе.

Для определения эффективности образовательного процесса и планирования дальнейшей работы педагоги детского сада был проведен мониторинг детского развития.

В соответствии с разработанными ранее показателями педагоги провели оценку детского развития каждого воспитанника и определили эффективность воспитательно – образовательного процесса в целом.

Наименование образовательной области	период аттестации	1 мл группы		2 мл группы		средние группы		старшие группы		подготовительные группы		ВСЕГО по саду							
		кол-во детей	Средний балл	кол-во детей	Средний балл	кол-во детей	Средний балл	кол-во детей	Средний балл	кол-во детей	Средний балл	% усвоения образовательной области	кол-во детей	Средний балл	% усвоения образовательной области				
																% усвоения образовательной области	% усвоения образовательной области	% усвоения образовательной области	% усвоения образовательной области
"СОЦИАЛЬНО-КОММУНИКАТИВНОЕ РАЗВИТИЕ"	н.г.->	13	1,6	40	23	2,3	57,5	16	2,2	55	21	2	50	20	2,3	57,5	93	2,12	53
	к.г.->		2,7	67,5		3,6	90		2,9	72,5		3,3	82,5		3,4	85		3,24	81
"ПОЗНАВАТЕЛЬНОЕ РАЗВИТИЕ"	н.г.->	13	1,4	35	23	2,1	52,5	16	2,3	57,5	21	2,4	60	20	2	50	93	2,08	52
	к.г.->		2,5	62,5		3,6	90		2,9	72,5		3,5	87,5		3,3	82,5		3,24	81
"РЕЧЕВОЕ РАЗВИТИЕ"	н.г.->	13	1,5	37,5	23	2,1	52,5	16	1,9	47,5	21	1,7	42,5	20	1,7	42,5	93	1,81	45,3
	к.г.->		2,6	65		3,4	85		2,7	67,5		2,8	70		2,9	72,5		2,92	73
"ХУДОЖЕСТВЕННО-ЭСТЕТИЧЕСКОЕ РАЗВИТИЕ"	н.г.->	13	1,5	37,5	23	1,8	45	16	1,9	47,5	21	1,5	37,5	20	1,7	42,5	93	1,69	42,3
	к.г.->		2,6	65		3	75		2,7	67,5		2,4	60		2,5	62,5		2,65	66,3
"ФИЗИЧЕСКОЕ РАЗВИТИЕ"	н.г.->	13	1,7	42,5	23	2,3	57,5	16	1,8	45	21	1,8	45	20	2	50	93	1,95	48,8
	к.г.->		3	75		3,6	90		2,7	67,5		2,8	70		3,2	80		3,09	77,3
"СРЕДНИЙ БАЛЛ ДЕТСКОГО РАЗВИТИЯ"	н.г.->	13	1,5	37,5	23	2,1	52,5	16	2	50	21	1,9	47,5	20	1,9	47,5	93	1,91	47,8
	к.г.->		2,7	67,5		3,4	85		2,8	70		3	75		3	75		3,02	75,5

Мониторинг детского развития воспитанников ясельной группы №2 (воспитатель Морева Л.В.)



На основании полученных данных было выявлено, что в группе раннего возраста № 1 средний балл детского развития по социально – коммуникативному развитию составил 2,6 балла, по познавательному развитию – 2,3 балла, по речевому развитию – 2,6 балла, по художественно – эстетическому развитию – 2,3 балла, по физическому развитию – 2,5 балла. Результаты показывают положительную динамику в развитии детей. Из 21 воспитанника этой группы 15 человек имеют высокий уровень развития, который соответствует возрасту, и 6 ребят имеют средний уровень развития.

По социально – коммуникативному, речевому и физическому развитию большинство воспитанников имеют высокий уровень развития. Показатели по этим образовательным областям соответствуют возрастным нормам.

Но по некоторым направлениям дети испытывают проблемы. Так, в образовательной области социально – коммуникативное развитие они не могут самостоятельно играть рядом, не мешая другим детям. Дети с трудом принимают игровую задачу. В самостоятельной игре не всегда сопровождают речь свои действия. Они не могут самостоятельно соблюдать элементарные правила взаимодействия с растениями и животными, правила дорожного движения.

Таким образом, воспитанники ясельной группы № 1 имеют проблемы в овладении коммуникативной деятельностью и элементарными общепринятыми нормами и правилами поведения в социуме, а также в овладении основами собственной безопасности и безопасности окружающего мира.

В образовательной области речевое развитие ребята затрудняются, при повторном чтении, проговаривать слова или небольшие фразы.

Таким образом, воспитанники ясельной группы № 1 имеют проблемы в обогащении активного словаря.

В образовательной области физическое развитие дети затрудняются ходить и бегать, не наталкиваясь на других детей. Они не умеют самостоятельно одеваться и раздеваться в определённой последовательности, не проявляют навыки опрятности.

Таким образом, ребята ясельной группы № 1 имеют проблемы в овладении двигательной деятельностью и элементарными нормами и правилами здорового образа жизни.

По таким образовательным областям, как познавательное развитие и художественно – эстетическое развитие воспитанники ясельной группы имеют средний уровень развития. Показатели по этим образовательным областям не соответствуют возрастным нормативам.

В образовательной области познавательное развитие ребята с трудом узнают предметы по форме, цвету, величине. Они не группируют однородные предметы по одному из трёх признаков, не собирают цилиндрические пирамидки, не различают четыре цвета спектра. Дети не умеют собирать двух- и трёхместные дидактические игрушки, не подбирают соответствующие детали-вкладыши при выборе из трёх деталей, не раскладывают предметы по убывающей величине, не различают основные формы деталей строительного материала. Воспитанники не называют некоторых домашних и диких животных, их детёнышей, не различают некоторые деревья ближайшего окружения. Они не имеют элементарных представлений о природных сезонных явлениях

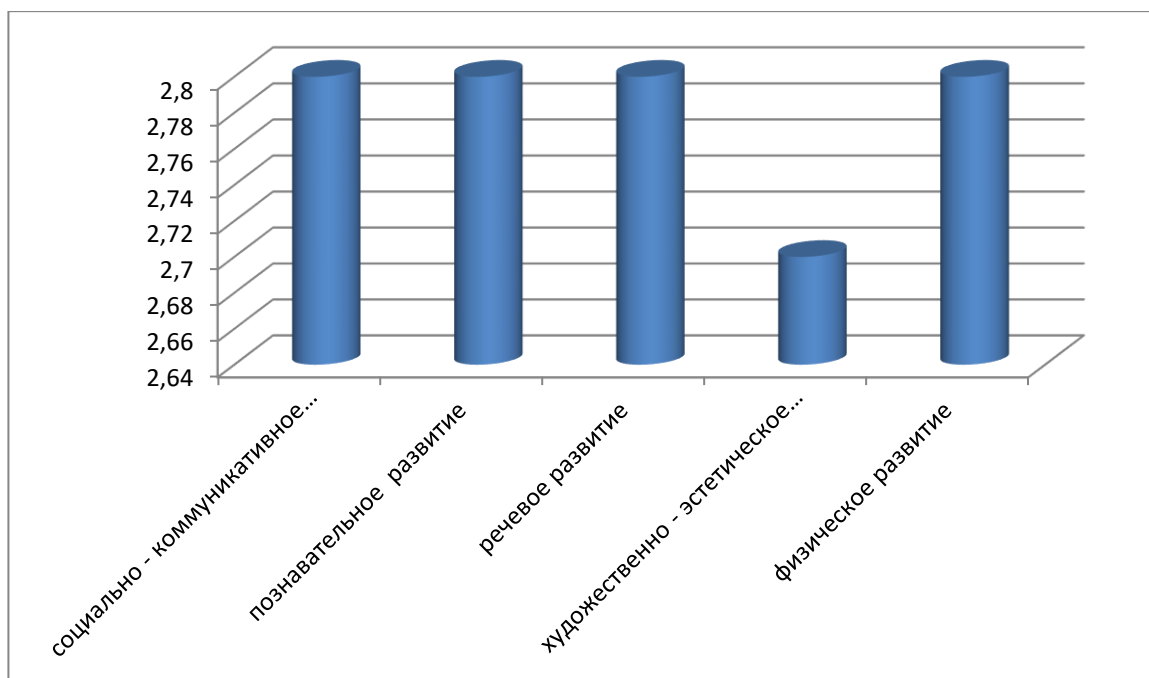
Таким образом, дети испытывают значительные трудности в сенсорном развитии, развитии познавательно – исследовательской деятельности.

В образовательной области художественно – эстетическое развитие ребята не умеют раскатывать комок глины, пластилина прямыми и круговыми движениями кистей рук; отламывать от большого комка глины маленькие комочки, сплющивает их ладонями; соединять концы раскатанной палочки, плотно прижимая, их друг к другу. Они не умеют лепить несложные предметы.

Дети не узнают знакомые мелодии и не различают высоту звуков (высокий — низкий). Они не умеют двигаться в соответствии с характером музыки.

Таким образом, воспитанники ясельной группы № 1 имеют проблемы в развитии изобразительной и музыкальной деятельности.

Мониторинг детского развития воспитанников младшей группы (воспитатель Кудлай Н.В.)



На основании полученных данных было выявлено, что в младшей группе возраста средний балл детского развития по социально – коммуникативному развитию составил 2,8 балла, по познавательному развитию – 2,8 балла, по речевому развитию – 2,8 балла, по художественно – эстетическому развитию – 2,7 балла, по физическому развитию – 2,8 балла. Результаты показывают положительную динамику в развитии детей. Из 17 воспитанников этой

группы 16 человек имеют высокий уровень развития, который соответствует возрасту, и 1 ребенок имеет средний уровень развития.

По всем образовательным областям большинство воспитанников имеют высокий уровень развития. Показатели по этим образовательным областям соответствуют возрастным нормам.

Но по некоторым направлениям дети испытывают проблемы. В образовательной области познавательное развитие они с трудом узнают предметы по форме, цвету, величине, группируют однородные предметы по одному из трёх признаков, различают четыре цвета спектра и основные формы деталей строительного материала. Ребята не различают некоторые деревья ближайшего окружения (1—2 вида).

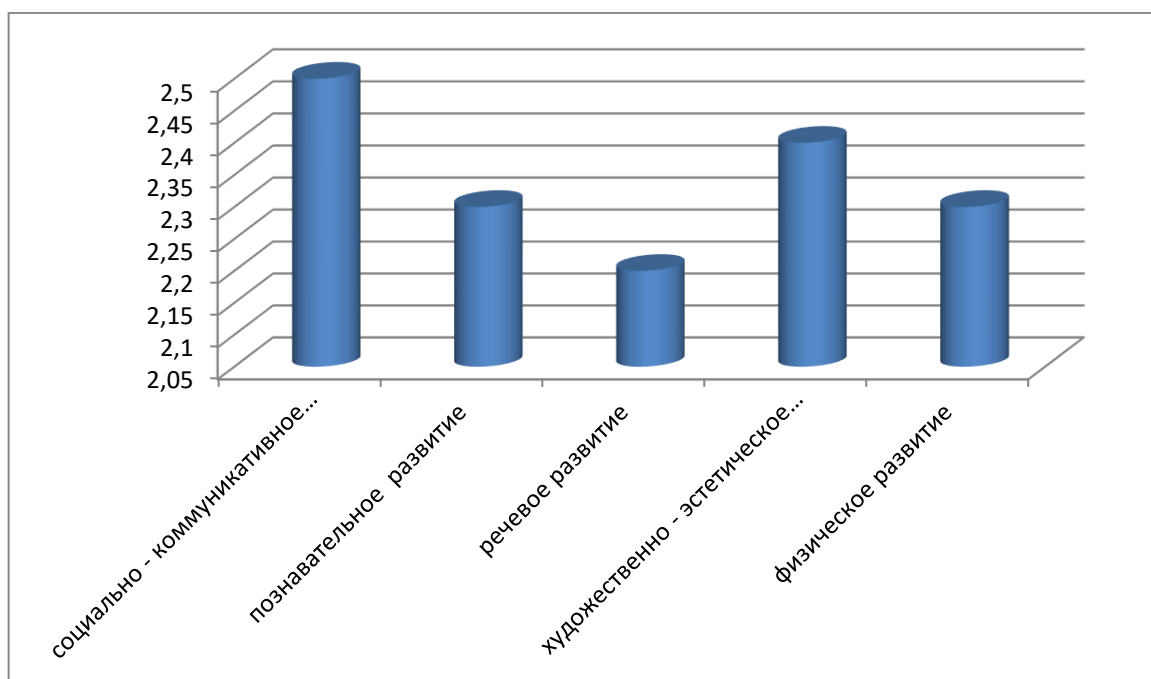
В образовательной области речевое развитие воспитанники затрудняются сопровождать речью игровые и бытовые действия.

В образовательной области художественно – эстетическое развитие ребята затрудняются различать звуки по высоте.

В образовательной области физическое развитие не умеют самостоятельно одеваться и раздеваться в определённой последовательности, проявлять навыки опрятности.

Таким образом, дети испытывают затруднения в сенсорном, речевом и экологическом развитии, в овладении элементарными нормами и правилами здорового образа жизни, в развитии музыкальной деятельности.

Мониторинг детского развития воспитанников средней группы (воспитатель Лобунчева О.Ю.)



На основании полученных данных было выявлено, что в средней группе средний балл детского развития по социально – коммуникативному развитию составил 2,5 балла, по познавательному развитию – 2,3 балла, по речевому развитию – 2,2 балла, по художественно – эстетическому развитию – 2,4 балла, по физическому развитию – 2,3 балла. Результаты показывают положительную динамику в развитии детей. Из 24 воспитанников этой группы 21 человек имеют высокий уровень развития, который соответствует возрасту, и 3 ребят имеют средний уровень развития.

По социально – коммуникативному развитию большинство воспитанников имеют высокий уровень развития. Показатели по этой образовательной области соответствуют возрастным нормам.

Но по некоторым направлениям дети испытывают проблемы. Они затрудняются объяснить, зачем нужны органы чувств и части тела. Ребята с трудом называют и употребляют в общении: свои имя, фамилию; имя родителей, воспитателя; членов семьи, указывая родственные связи и свою социальную роль (мама, папа, дедушка, бабушка, сын, дочь). Самостоятельно они не могут соблюдать правила поведения в группе и на улице. Дети не могут обогащать игру посредством объединения отдельных действий в единую сюжетную линию. Они не умеют соблюдать порядок и чистоту в группе и на участке детского сада. Воспитанники не понимают, что нельзя подходить к открытому окну, не называют сигналы светофора.

Таким образом, ребята младшей группы испытывают затруднения в овладении коммуникативной и трудовой деятельностью и элементарными общепринятыми нормами и правилами поведения в социуме, основами собственной безопасности и безопасности окружающего мира.

По таким образовательным областям, как познавательное развитие, речевое развитие художественно – эстетическое развитие, физическое развитие воспитанники младшей группы имеют средний уровень развития. Показатели по этим образовательным областям не соответствуют возрастным нормативам.

В образовательной области познавательное развитие дети затрудняются различать и выделять в объектах и предметах семь цветов спектра, пять геометрических форм и четыре фигуры, осуществлять сенсорный анализ, выделяя ярко выраженные в предметах качества и свойства. Они с трудом собирают одноцветные и разноцветные пирамидки из 4—5 деталей.

Ребята не проявляют интерес к средствам и способам практических действий, экспериментированию с предметами и материалами. Они не замечают существующие в окружающем мире простые закономерности и зависимости.

Воспитанники не могут составить описательные рассказы об объектах.

Они не проявляют участие в уходе за растениями, не различают и не называют конкретные виды деревьев, кустарников, травянистых растений, животных разных групп, не называют основное строение, признаки живого объекта, состояние по сезонам. Дети не выделяют причины изменения во внешнем виде растения (поникшие листочки, опавшие цветы), не определяют состояние живого объекта по сезонам.

Ребята с трудом находят и группируют предметы по указанным свойствам, составляют при помощи взрослого группы из однородных предметов и выделяет один предмет из группы, выделяют и называют несколько свойств предметов путём сравнения и обобщения, находят в окружающей обстановке один и много одинаковых предметов, понимают и используют в речи слова: *больше, чем...*, *короче, чем...*; *сначала, потом; вперёд, назад; направо, налево и др.* Они затрудняются в определении понятий *вверху — внизу, впереди — сзади, слева — справа, верхняя — нижняя полоска, утро, вечер, день, ночь.* Дети не могут самостоятельно выявить отношения равенства и неравенства путём практического сравнения, зрительного восприятия.

Таким образом, воспитанники младшей группы испытывают трудности в сенсорном и экологическом развитии, в формировании элементарных математических представлений.

В образовательной области речевое развитие ребята испытывают затруднения в ответе на разнообразные вопросы взрослого. Они не проявляют желания и умения воспроизводить короткие стихи, рассказы. Дети с трудом отбирают слова в зависимости от контекста или речевой ситуации, оперируют антонимами, синонимами. Они не могут рассказывать содержание произведения с опорой на рисунки в книге, вопросы воспитателя, читать наизусть небольшое стихотворение, самостоятельно рассказывать известную сказку по схеме-модели.

Таким образом, воспитанники младшей группы испытывают трудности в овладении речи и обогащение словаря.

В образовательной области художественно – эстетическое развитие ребята затрудняются в назывании народных игрушек, изображение отдельных предметов, простых композиций и незамысловатых по содержанию сюжетов. Они с трудом подбирают цвета, соответствующие изображаемым предметам, лепят различные предметы, состоящие из 1—3 частей, используя

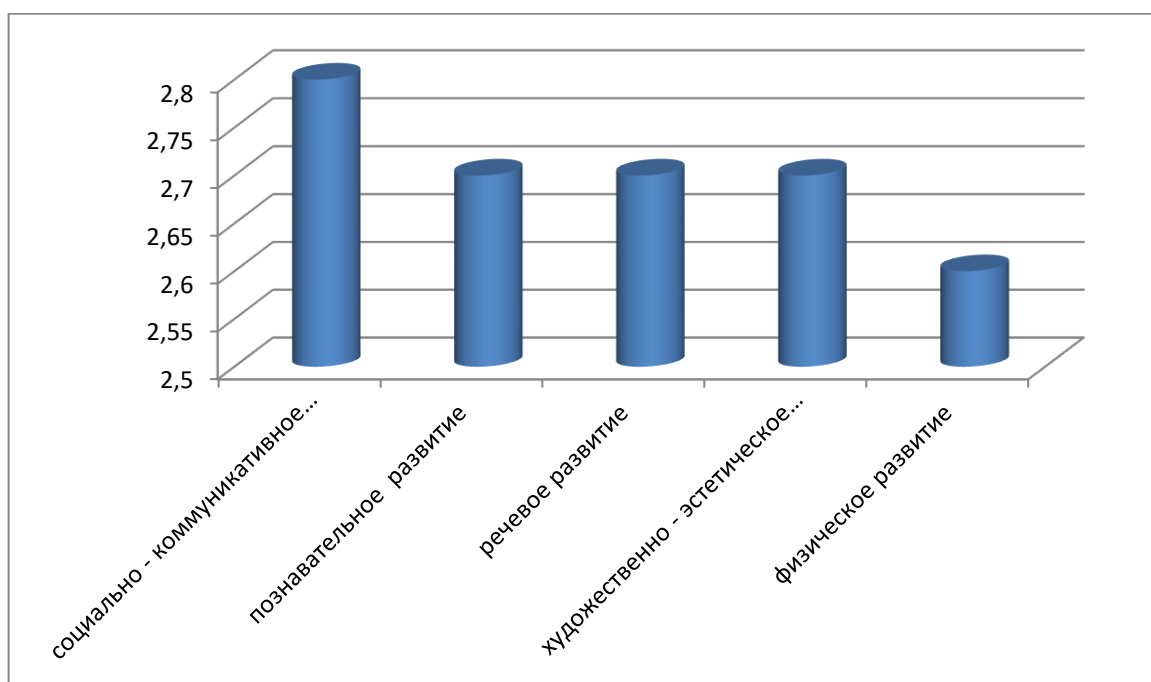
разнообразные приёмы лепки, создают изображения предметов из готовых фигур, украшают заготовки из бумаги разной формы.

Таким образом, у воспитанников младшей группы недостаточно развита изобразительная деятельность.

В образовательной области физическое развитие дети затрудняются выполнять правильно все виды основных движений (ходьба, бег, прыжки, метание, лазанье), ползать на четвереньках, лазать по лесенке-стремянке, гимнастической стенке произвольным способом, катать мяч в заданном направлении, ловить мяч кистями рук, многократно ударять им о пол и ловить его. Они не умеют перестраиваться в колонну, шеренгу, круг, правильно принимать исходные положения, передвигаться на лыжах ступающим и скользящим шагом. Не знают шахматные фигуры. Не имеют элементарных представлений о ценности здоровья, закаливании, необходимости соблюдения правил гигиены.

Таким образом, воспитанники младшей группы испытывают трудности в овладении двигательной деятельностью, элементарными нормами и правилами здорового образа жизни.

Мониторинг детского развития воспитанников старшей группы (воспитатель Седова Е.Н.)



На основании полученных данных было выявлено, что в старшей группе средний балл детского развития по социально – коммуникативному развитию составил 2,8 балла, по познавательному развитию – 2,7 балла, по речевому развитию – 2,7 балла, по художественно – эстетическому развитию – 2,7 балла, по физическому развитию – 2,6 балла. Результаты показывают положительную динамику в развитии детей. Из 19 воспитанников этой группы 18 человек имеют высокий уровень развития, который соответствует возрасту, и 1 ребенок имеет средний уровень развития.

По всем образовательным областям большинство воспитанников имеют высокий уровень развития. Показатели по этим образовательным областям соответствуют возрастным нормам.

Но по некоторым направлениям дети испытывают проблемы.

В образовательной области социально – коммуникативное развитие ребята затрудняются в назывании родного города, детского сада, своей группы. Они не понимают, что своё имя, фамилию, адрес нужно сообщать не всегда и не всем, а в случае необходимости.

В образовательной области познавательное развитие дети испытывают трудности в различении и использовании в деятельности различных плоскостных форм (круг, полукруг, квадрат, треугольник, овал, прямоугольник), объёмных фигур (куб, шар, полусар, кирпичик, пластина, призма, конус, цилиндр, полуцилиндр). Они с трудом сравнивают предметы и явления природы по заданным свойствам, выделяют самостоятельно основания для сравнения живых объектов, различают, из каких частей составлена группа предметов, называют их характерные особенности (цвет, размер, назначение), считают до 5 (количественный счёт), отвечают на вопрос «Сколько?», сравнивают количество предметов на основе счёта, а также путём соотнесения предметов двух групп (составления пар), отличают круг, квадрат, треугольник, шар, куб.

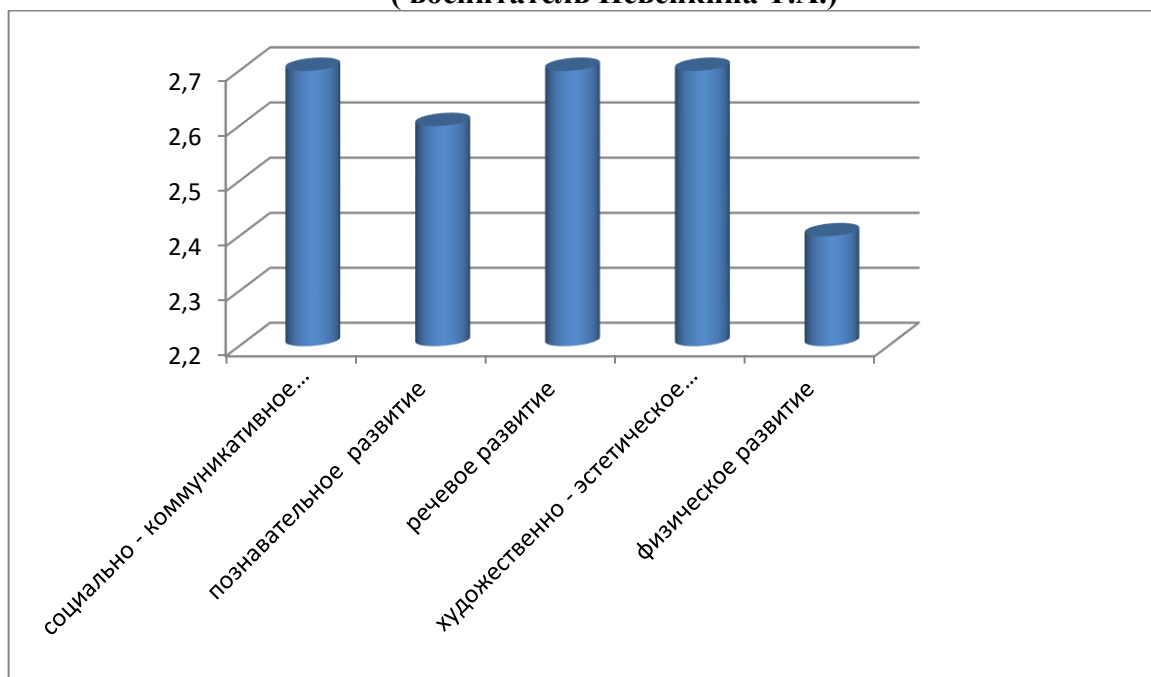
В образовательной области речевое развитие воспитанники с трудом выделяют первый звук в слове, производят звуковой анализ односложного трёхзвукового слова.

В образовательной области художественно – эстетическое развитие ребята не умеют правильно держать ножницы и резать ими по прямой, по диагонали (квадрат и прямоугольник). Они с трудом вырезают круг из квадрата, овал — из прямоугольника, плавно срезают и закругляют углы.

В образовательной области физическое развитие дети затрудняются в прыгивании с высоты. Они не умеют ходить на лыжах скользящим шагом, подниматься на горку лесенкой и выполнять повороты в движении.

Таким образом, воспитанники средней группы испытывают трудности в развитии познавательно – исследовательской деятельности и звукового анализа слова, формировании элементарных математических представлений, навыков работы с ножницами и навыков ходьбы на лыжах.

**Мониторинг детского развития воспитанников подготовительной группы
(воспитатель Невейкина Т.А.)**



На основании полученных данных было выявлено, что в подготовительной группе средний балл детского развития по социально – коммуникативному развитию составил 2,7 балла, по познавательному развитию – 2,6 балла, по речевому развитию – 2,7 балла, по художественно – эстетическому развитию – 2,7 балла, по физическому развитию – 2,4 балла. Результаты показывают положительную динамику в развитии детей. Из 20 воспитанников этой группы 19 человек имеют высокий уровень развития, который соответствует возрасту, и 1 ребенок имеет средний уровень развития.

По социально – коммуникативному, познавательному, речевому и художественно – эстетическому развитию большинство воспитанников имеют высокий уровень развития. Показатели по этим образовательным областям соответствуют возрастным нормам.

Но по некоторым направлениям дети испытывают проблемы. В образовательной области социально – коммуникативное развитие дети не умеют оценивать результаты своего труда.

В образовательной области познавательное развитие ребята с трудом комбинируют цвета, создают новые, находят определённые сочетания цветов для создания выразительного образа, анализируют форму с разных сторон одного и того же объёмного объекта. Они редко задают познавательные вопросы, с помощью взрослого выдвигают предположения, догадки, включаются в проектно-исследовательскую деятельность, выдвигают гипотезы, проводят элементарные исследования. Дети испытывают трудности в ориентации с помощью детей, взрослого по схеме, плану, создании постройки и поделки по рисунку, схеме.

Воспитанники с трудом образуют числа в пределах 5—10 на наглядной основе, уравнивают неравные группы предметов двумя способами (удаление и добавление единицы), выражают словами местонахождения предмета по отношению к себе, другим предметам, ориентируются во времени (части суток, их смена, текущий день недели), отражают в речи основания группировки, классификации, связи и зависимости полученных групп.

Таким образом, дети старшей группы испытывают трудности в сенсорном развитии, формировании элементарных математических представлений, развитии познавательно – исследовательской деятельности.

В образовательной области речевое развитие ребята затрудняются пересказывать литературное произведение без существенных пропусков, осуществлять звуковой анализ слова (четырёх-, пятизвучные слова), выделять ударный слог и ударный гласный звук в слове, использовать средства интонационной выразительности при чтении стихов, пересказе, собственном творческом рассказывании. У некоторых детей нарушено звукопроизношение.

По образовательной области физическое развитие воспитанники старшей группы имеют средний уровень развития. Показатели по этой образовательной области не соответствуют возрастным нормативам.

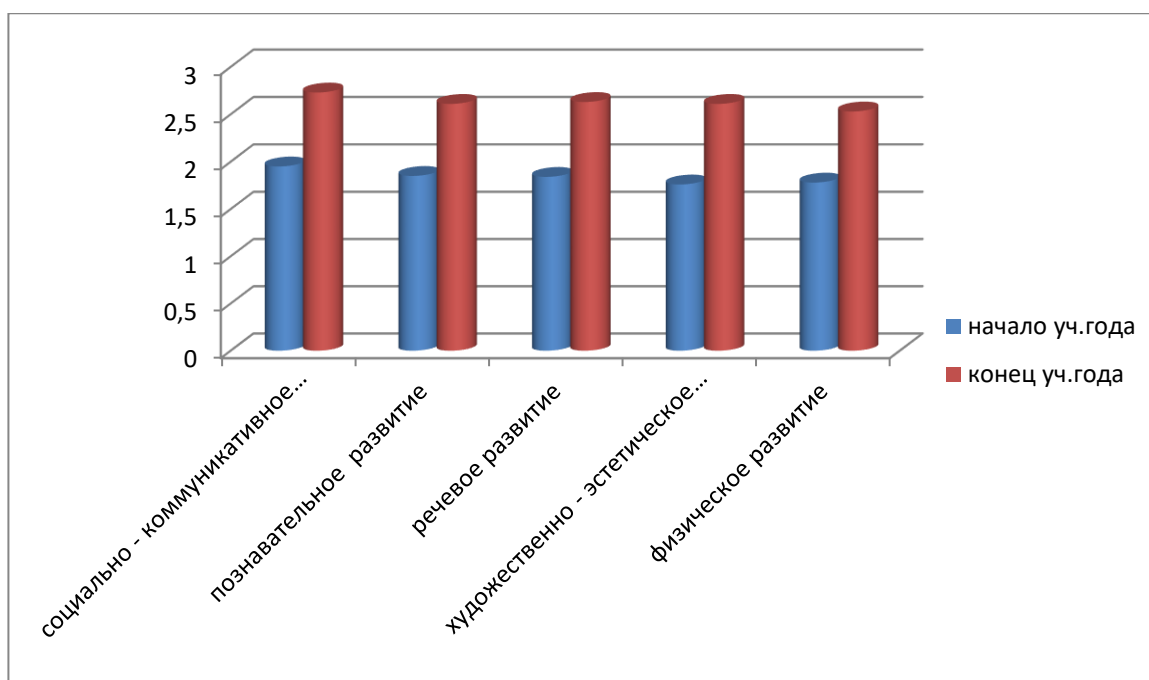
Ребята не умеют двигаться на коньках, кататься на двухколесном велосипеде. Они не умеют играть в шахматы, в спортивные игры.

На основании полученных данных было выявлено, что в подготовительной к школе группе средний балл детского развития по социально – коммуникативному развитию составил 3,0 балла, по познавательному развитию – 2,9 балла, по речевому развитию – 2,9 балла, по художественно – эстетическому развитию – 2,9 балла, по физическому развитию – 2,6 балла. Результаты показывают положительную динамику в развитии детей. Из 24 воспитанников этой группы 21 человек имеют высокий уровень развития, который соответствует возрасту, и 3 ребят имеют средний уровень развития.

По всем образовательным областям большинство воспитанников имеют высокий уровень развития. Показатели по этим образовательным областям соответствуют возрастным нормам.

Но по некоторым направлениям дети испытывают проблемы. В образовательной области физическое развитие ребята не умеют двигаться на коньках, кататься на двухколесном велосипеде. Они не умеют играть в шахматы, в спортивные игры.

Динамика детского развития



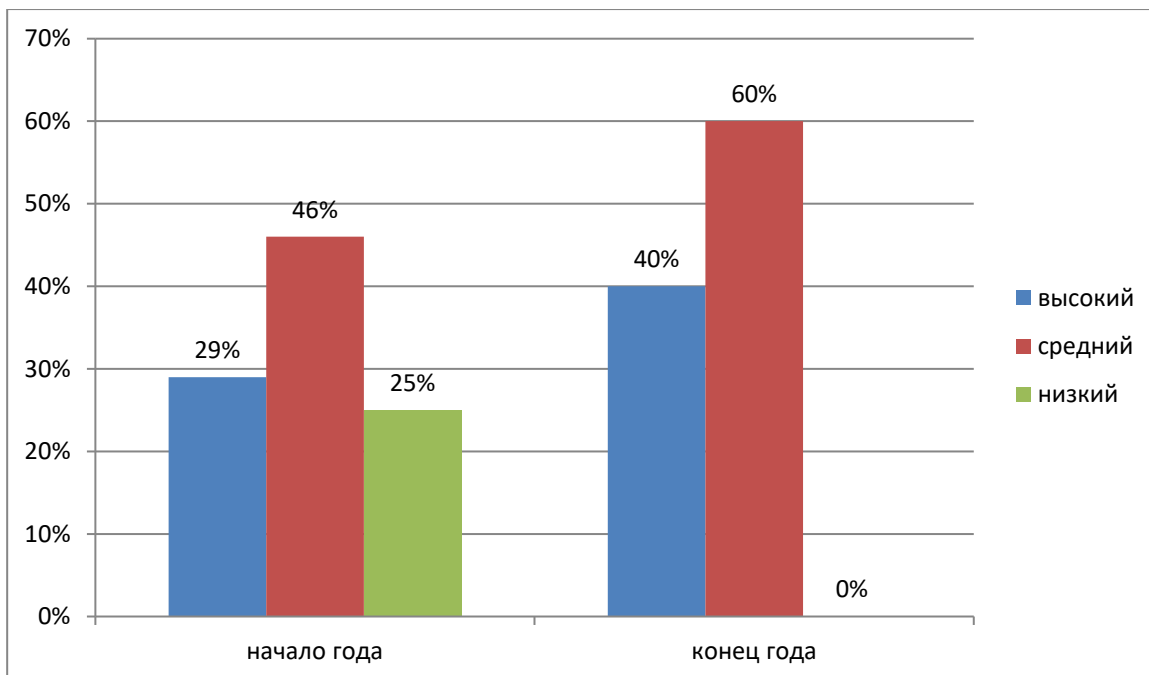
Рассматривая результаты педагогической диагностики воспитанников детского сада в целом, следует отметить, что средний балл детского развития составил – 2,64 балла. Эти результаты выше показателей начала учебного года на 0,83 балла. Это свидетельствует о положительной динамике детского развития и эффективной организации образовательного процесса. Из 125 обследуемых ребят 110 воспитанников имеют высокий уровень детского развития, который свидетельствует о возрастной норме. 15 человек имеют средний уровень детского развития, который показывает о некоторых проблемах в развитии детей.

В результате анализа педагогической диагностики детского развития были выделены проблемные направления в работе детского сада в целом. В познавательном развитии это сенсорное и экологическое развитие, развитие познавательно – исследовательской деятельности и экспериментирования, формирование элементарных математических представлений. В речевом развитии это обогащения словаря, развитие связной речи, формирование звукового анализа слова. В социально – коммуникативном развитии это формирование основ безопасности жизнедеятельности и общепринятых норм и правил в обществе, развитие бесконфликтного взаимодействия детей. В физическом развитии это обучение игре в шахматы, ходьбе на лыжах, катание на велосипеде, обучение спортивным играм.

В октябре и мае проводилась диагностика готовности к школьному обучению в подготовительной группе. В данном исследовании давалась оценка общей функциональной, интеллектуальной готовности к школе. Предъявляемые задания позволили оценить уровень сформированности предпосылок к учебной деятельности: возможность работать в соответствии с фронтальной инструкцией, умения самостоятельно действовать по образцу и осуществлять контроль, обладать определенным уровнем работоспособности, а также вовремя остановиться в выполнении того или иного задания и переключиться на выполнение следующего. Были получены следующие результаты.

Уровень готовности	Подготовительная группа	
	начало года	конец года
высокий уровень	29%	40%
средний уровень	46%	60%

низкий уровень	25%	0%
----------------	-----	----

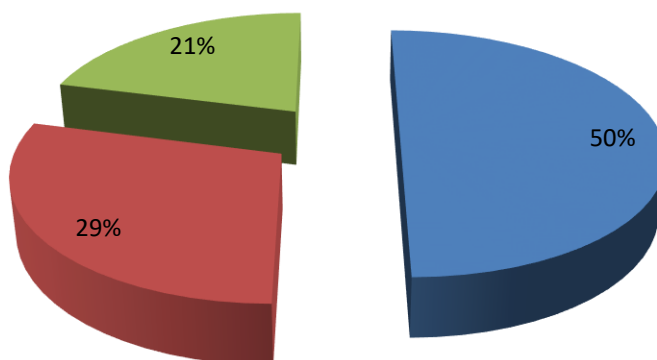


В 2021-2022 учебном году в ДОУ функционировала 1 группа раннего возраста. В сентябре-октябре 2021г. при изучении особенностей адаптации вновь поступивших детей к детскому саду были проанализированы адаптационные листы детей и использован метод наблюдения в режимных моментах, в общении со сверстниками и взрослыми, а также анкетирование родителей.

Результаты показали, что:

Лёгкая адаптация	50%
Средняя адаптация	29%
Тяжёлая адаптация	21%

Адаптация детей раннего возраста



Период адаптации детей раннего возраста прошел недостаточно успешно: 13 детей с легкой адаптацией (50%), 7 человек со средней адаптацией (29 %), 5 - с тяжелой адаптацией (21 %).

Прохождению успешной адаптации 50% воспитанников способствовала система мероприятий, организуемых для родителей вновь поступающих детей: анкетирование; встречи с педагогами групп, со специалистами; прогулки по территории; участие родителей в жизни группы.

Для успешной адаптации другой половины воспитанников недостаточно грамотно было организовано психолого – педагогическое сопровождение. Отсутствовала систематическая работа психологической службы с детьми, методическая работа с педагогами, осуществлялась частая смена педагогов в течение года,

3.3. Взаимодействие с родителями

Детский сад – первый внесемейный социальный институт, первое воспитательное учреждение, с которым вступают в контакт родители и где начинается их систематическое педагогическое просвещение. От совместной работы родителей и педагогов зависит дальнейшее развитие ребенка. И именно от качества работы дошкольного учреждения зависит уровень педагогической культуры родителей, а, следовательно, и уровень семейного воспитания детей.

Для этого мы включаем семьи в образовательное пространство ДОО, для чего **создаем следующие условия:**

1. **Социально-правовые:** построение всей работы основывается на федеральных, региональных, муниципальных нормативно-правовых документах, письмах, рекомендациях, а также в соответствии с Уставом ДОО, договорами сотрудничества, регламентирующими и определяющими функции, права и обязанности сторон.

2. **Информационно-коммуникативные:** родителям предоставляется возможность быть в курсе реализуемых программ, быть осведомленными в вопросах специфики организации образовательного процесса, достижений и проблем в развитии ребенка, безопасности его пребывания в ДОО и т. д.

3. **Перспективно-целевые:** наличие планов работы с семьями на ближайшую перспективу, обеспечивает прозрачность и доступность для сотрудников и родителей в изучении данных планов, предоставление права родителям участвовать в разработке индивидуальных проектов-планов-программ и выборе точек пересечения семьи и ДОО в интересах развития ребенка.

4. **Потребностно-стимулирующие:** взаимодействие ДОО и семьи опирается на результаты изучения потребностей и интересов семей; категорий семей; стилей семейного воспитания; ребенка во всех его сферах развития; рейтинга проводимых в ДОО форм сотрудничества с семьей, позволяющего своевременно корректировать их содержание и структуру проведения. Только в этом случае детский сад сможет оказать своевременную социально-психолого-медико-педагогическую поддержку семье и ребенку.

Нашим учреждением накоплен значительный опыт организации сотрудничества с родителями в целях органичного сочетания воспитательных воздействий на ребенка в дошкольном учреждении и в семье, обеспечение всестороннего развития личности.

Цель нашей работы с семьями воспитанников: создание единого образовательного и оздоровительного пространства в процессе вовлечения родителей в педагогическую деятельность учреждения.

Для этого были проведены общесадовые родительские собрания. На первом собрании присутствующие прослушали публичный отчет заведующей детского сада и определили основные направления развития образовательного учреждения (организация кружковой деятельности). На втором собрании родители приняли участие в серии мастер – классов и приобрели практические навыки формирования здорового образа жизни воспитанников.

Мы строим свою работу на следующих **принципах:**

- Родители и педагоги являются партнерами в воспитании и обучении детей: это единое понимание педагогами и родителями целей и задач воспитания и обучения детей.
- Помощь, уважение и доверие к ребенку, как со стороны педагогов, так и со стороны родителей.
- Знание педагогами и родителями воспитательных возможностей коллектива и семьи, максимальное использование воспитательного потенциала в совместной работе с детьми, равноправие и равноответственность родителей и педагогов ДОУ.

Самыми популярными и массовыми по количеству участников являются тематические акции, проводимые ежегодно в детском саду. Они проходят в форме конкурсов, ярмарок, тематических мероприятий, театрализованных представлений, викторин.

В целях изучения степени удовлетворенности родителей (законных представителей) деятельностью детского сада и определения уровня эффективности деятельности детского сада с 13.01.2015г. по 16.01.2015г. на дошкольных группах проходило анкетирование родителей (законных представителей).

В анкетировании, которое осуществлялось по стандартизированной методике Е.Н. Степанова, приняли участие 74 человека. Анализ результатов показал, что 88,9% родителей удовлетворены деятельностью детского сада, 8,5% - затруднились дать ответ, 2,5% - не удовлетворены деятельностью детского сада. Полученные данные свидетельствуют о том, что деятельность детского сада получила оптимальный уровень эффективности.

Более детальный анализ результата показал следующие данные:

Все родители считают, что в группе, где воспитывается их ребенок, работает хороший воспитатель. 98,6% законных представителей детей полагают, что педагоги детского сада проявляют доброжелательное отношение к детям. 97,3% родителей думают, что педагоги справедливо оценивают достижения в образовании их детей. 97,2% законных представителей испытывают чувство взаимопонимания в контактах с администрацией и воспитателями. 96% родителей считают, что дошкольное образовательное учреждение способствует формированию достойного поведения воспитанников. 94,5% законных представителей думают, что при построении образовательного процесса воспитатели учитывают индивидуальные особенности каждого ребенка. 94,6% родителей полагают, что их ребенок не перегружен учебными занятиями. 93,3% законных представителей детей считают, что в детском саду заботятся о физическом развитии и здоровье воспитанников. 93,2% думают, что группу, в которой воспитываются их дети, можно назвать дружной. 91,9% родителей полагают, что в среде своих ровесников их ребенок чувствует себя комфортно. 90,5 % законных представителей считают, что администрация и воспитатели создают условия для проявления и развития способностей у воспитанников. 90,5% родителей думают, что в детском саду проводятся дела, которые полезны и интересны детям. 90,5% законных представителей полагают, что педагоги детского сада дают воспитанникам глубокие и прочные знания. И только 20,3% законных представителей ребенка полагают, что в детском саду работают различные кружки, где могут заниматься дети.

Таким образом, анкетирование показало, что, в целом, родители удовлетворены деятельностью детского сада и считают ее оптимальной. Не удовлетворены они организацией в детском саду дополнительного образования детей.

Подводя итоги работы педагогического коллектива в рамках «Родительской школы» следует отметить, что уровень педагогической компетентности родителей значительно вырос, что показывает анализ анкет и опросных листов. Следовательно, данные формы работы достаточно эффективны и могут использоваться в целях педагогического сопровождения семьи, основываясь на педагогических запросах родителей.

3.4. Взаимодействие с социальными партнерами

Приоритетным направлением сотрудничества является: создание условий для полноценного проживания ребенком дошкольного детства; сохранение и укрепление здоровья детей, формирование основ базовой культуры личности, творческого потенциала воспитанников; подготовка ребенка к жизни в современном обществе.

В начале учебного года детский сад заключил договор о сотрудничестве с ОГИБДД МО МВД России «Фурмановский», МКУК «Картинная галерея имени Д.А. Трубникова», 17 пожарной частью ФГКУ, МКУК «Городская централизованная библиотечная система», музей Д.А. Фурманова.

Для эффективного взаимодействия с социальными партнерами в детском саду созданы определенные условия: открытость ДОУ, установление доверительных и деловых контактов, использование образовательного и творческого потенциала социума, реализация активных форм и методов общения.

Основные формы организации социального партнерства:

- Совместные мероприятия, направленные на сохранение и укрепление здоровья, формирования здорового образа жизни.
- Коллективно-творческие мероприятия.
- Информационно-просветительские мероприятия.

Для создания у ребенка целостного представления об окружающем мире, развития познавательной мотивации, освоения им общечеловеческих ценностей, формирования личностной культуры педагога детского сада установили тесные связи с детским отделением городской центральной библиотекой. Данное учреждение в своем пространстве совмещает различные временные связи, нравственные, художественные и эстетические ценности. Тесное взаимодействие работников библиотеки и воспитателей дошкольного учреждения позволяет добиться эффективного педагогического результата. Для повышения интереса к чтению и ознакомлению с художественным творчеством у детей в течение учебного года работники библиотеки регулярно проводили игровые программы, фольклорные праздники, выставки книг.

С детьми старшего возраста проводились экскурсии музей Д.А. Фурманова и МКУК «Картинная галерея имени Д.А. Трубникова». В Музее Д.А. Фурманова с детьми проводились интерактивные игры «Старая Серeda и ее жители», в процессе которой воспитанники познакомились с обычаями и нравами жителей Середы, и «Мой походный котелок», приуроченная к 70- летию Победы. В картинной галерее имени Д.А. Трубникова для ребят прошла экскурсия «Русская изба». Такие познавательные игры и экскурсии способствуют более глубокому представлению об истории нашего города, воспитывают в детях чувство патриотизма, гражданственности.

В целях формирования у детей навыков осознанного безопасного поведения, а так же повышения ответственности за соблюдением детьми правил пожарной безопасности совместно с работниками пожарной части педагоги детского сада провели экскурсию, организовали конкурс детского творчества.

Для создания преемственности в организации образовательной системы детского сада со школой и выработке общих подходов к оценке готовности ребенка к школе с позиции самооценности дошкольного возраста прошло совместное родительское собрание для будущих первоклассников. Учащиеся школы оказали шефскую помощь. Они подготовили и показали кукольный спектакль для воспитанников детского сада.

Взаимодействие с социальными партнерами создает благоприятные возможности для обогащения деятельности в детском саду, расширяет спектр возможностей по осуществлению сотрудничества с социокультурными учреждениями в рамках разностороннего развития воспитанников и позволяет выстраивать единое информационно-образовательное пространство, которое является залогом успешного развития и адаптации ребенка в современном мире.

В прошедшем учебном году не сложились механизмы сотрудничества с ОГИБДД из- за отсутствия заинтересованности последних.

4. Условия реализации Образовательной программы дошкольного образования

4.1. Развивающая предметно – пространственная среда

Результативность работы детского сада во многом зависит от того, в каких условиях живут дети, работают педагоги. В детском саду созданы условия для качественного осуществления воспитательно-образовательного процесса и реализации основной программы дошкольного образования.

На всех группах имеются аптечки первой помощи, во всех возрастных группах мебель и другое оборудование закреплено, ядовитые комнатные растения отсутствуют. Торчащих и острых предметов не наблюдалось на группах в момент посещения группы наблюдались перевернутые вверх ногами детские стульчики, что создавало травмоопасную ситуацию.

На каждой группе мебель промаркирована для идентификации личности (кровать, полотенце, горшок – одним номером или картинкой) и для реализации физиологических особенностей (рост) в образовательном процессе. Также следует отметить, достаточное количество столовой посуды на каждой группе, ее удовлетворительное состояние. На каждой группе имеется оборудование для сервировки стола, в соответствии с возрастом детей (салфетки, столовые приборы), оборудование для мытья игрушек.

Для всестороннего развития детей в каждой группе созданы развивающие центры. Для двигательной активности воспитанников на группах созданы уголки по физическому развитию. В соответствии с ФГОС дошкольного образования материалы и оборудование для двигательной активности должны включать следующие типы оборудования: для ходьбы, бега и равновесия; для прыжков; для катания, бросания и ловли; для ползания и лазания; для общеразвивающих упражнений.

Анализируя наполняемость физкультурных уголков эксперты отметили несоответствие набора физкультурного оборудования требованиям ФГОС. Было отмечено отсутствие многообразия оборудования, его не соответствие возрастным особенностям детей и их антропометрическим показателям. При комплектовании уголка оборудованием учитывались не все виды основных движений, физических упражнений, подвижных и спортивных игр.

Физкультурное оборудование в групповом помещении групп размещено в «физкультурных уголках», в которых дети могут свободно пользоваться материалами. У воспитателей старших групп материалы также как и у педагогов младших групп расположены в открытых ящиках. На старших группах необходимо хранить оборудование в секционном шкафу или в закрытых ящиках.

Кроме всего прочего оценивалось наличие нетрадиционного оборудования для оздоровительной работы в группах. Следует отметить, что некоторые пособия из этого направления наблюдались у всех воспитателей.

Основным видом деятельности в дошкольном возрасте является игра, поэтому особое внимание обращено на центры сюжетно – ролевых игр. На группах присутствуют все типы игрового материала. Это игрушки – персонажи, игрушки – предметы оперирования и игрушки – маркеры пространства. Все они определяют смысл воображаемой ситуации.

Для развертывания сюжетной игры имеется вся совокупность сюжетобразующих игрушек, которые задают «полную» воображаемую ситуацию. Это игрушки – персонажи, игрушки – предметы оперирования и игрушки – маркеры пространства. На группах игровой материал также представлен полным набором всех типов (игрушки – персонажи, игрушки – предметы оперирования и игрушки – маркеры пространства). Это не соответствует возрастным требованиям. На средней группе для развертывания игры тематические зоны должны быть изменены до ключевого маркера условного пространства. А «начинка» этого пространства (подходящие предметы оперирования, игрушки – персонажи) располагаются на полках в непосредственной близости. На старших группах игровой материал должен быть мобильным, (т.е. разложен по коробочкам) и должен быть представлен только один из типов игрового материала, который как бы «намечает» на целостную воображаемую ситуацию.

Другим немаловажным детским видом деятельности является продуктивная деятельность. Эксперты оценивали материалы для изобразительной деятельности и конструирования. Следует отметить что, в центре творчества каждой группы расположен материал для рисования, лепки, аппликации в соответствии с возрастом. На старших группах

недостаточно дополнительного материала для создания различных образов (картинки с изображением поделок, игрушек, вариантов оформления изделий, выкроек кукольной одежды, схем с изображением последовательности работы для изготовления разных поделок). Кроме того, на некоторых группах отсутствует природный и бросовый материал. Также на подготовительной к школе группе необходимо наличие материалов для шитья и работы с деревом.

Строительный материал и конструкторы имеются на каждой группе. Конструкторы и другие средства моделирования объектов окружающего мира знакомят детей с основами конструирования, развивают творческие способности и пространственное мышление, позволяют исследовать устройство рукотворных конструкций, формируют зрительно – двигательную координацию. Следует отметить, что во всех группах центр конструирования представлен непродуманно. ЛЕГО разных размеров, разрозненные кубики, крупный, средний и мелкий деревянный строитель расположены на группах без учета возраста воспитанников.

Следующим видом детской деятельности является познавательно – исследовательская деятельность, которая имеет огромное значение для развития восприятия, мышления, речи ребенка. Данный вид деятельности развивается в центре экспериментов и центре дидактических и развивающих игр, природном уголке.

Анализ материалов и оборудования для познавательно – исследовательской деятельности на группах показал недостаточно обустроенную среду в этом направлении.

Центр экспериментирования отсутствует на всех группах.

Набор дидактических игр в группах не полностью соответствуют определенным требованиям. В первую очередь игры должны носить развивающий характер (группировка, обобщение, классификация, сравнение, анализ, синтез, временные и пространственные отношения, установление последовательности событий).

Наибольшую реалистичность имеет природный уголок на группе Тихомировой И.В. В других группах можно сказать, что уголка природы нет. Комнатные цветы не подписаны, не имеют условных обозначений для ухода за ними. Также на группах отсутствуют различные муляжи, альбомы, коллекции.

Для развития музыкально – ритмического слуха, слухового внимания в музыкальной деятельности на группах созданы музыкальные уголки, в которых расположены музыкальные инструменты. Для развития музыкально – сенсорных и творческих способностей в музыкальной деятельности музыкально – дидактические игры представлены на всех группах. Также следует отметить, что подбор музыкальных инструментов на группах осуществляется без учета возраста детей.

Для развития речевого творчества и формирования навыков речевого общения на группах оборудованы уголки театрализованной деятельности, в которых находятся куклы и игрушки для различных видов театра, костюмы, маски, атрибуты для постановки сказок. Более широко представлена театрализованная деятельность различными темами в соответствии с возрастом, дидактическим материалом, а также эстетичностью оформления на группах. Педагогам необходимо разнообразить видовое содержание театрализованных уголков, а также предусмотреть усложнение в их организации в соответствии с возрастом воспитанников.

Наиболее эффективные условия для развития различных видов деятельности у дошкольников созданы на средней группе.

Также на территории детского сада отсутствует огород, эстетически оформленная общая клумба, оборудованная физкультурная площадка.

4.2. Материально – технические условия

Материально-техническое обеспечение детского сада полностью соответствует санитарно-эпидемиологическим правилам и нормам. В помещениях для детей выдерживается оптимальная цветовая гамма, воздушный и питьевой режим, озеленение. Материально-техническая база ежегодно укрепляется: помещения поддерживаются в хорошем санитарном состоянии.

Для обеспечения безопасности в детском саду созданы определенные условия: наличие изгороди по всему периметру, круглосуточная пультовая вооруженная охрана через кнопку тревожной сигнализации, противопожарная сигнализация, металлические двери, освещение прожекторами территории тренировочные занятия с сотрудниками и детьми по действиям в случае ЧС.

В детском саду сформирована образовательная среда, отвечающая потребностям развития ребенка и здоровьесбережения. На территории детского сада расположена экологическая тропа, оборудована площадка ПДД, спортивная площадка. Последняя не в полной мере соответствует требованиям Образовательной программы.

Каждая группа имеет свое материально-техническое обеспечение: помещения (раздевальная, групповая, туалетная), прогулочная площадка (веранда, малые формы, песочница), предметно-развивающую среду (материалы и оборудование для образовательного процесса).

В группах для детей раннего возраста имеются:

- дидактические игрушки для сенсорного развития детей, а так же для развития мелкой моторики (пазлы, мозаики, пирамидки, вкладыши, разрезные картинки, шнуровки);
- игровой материал для сюжетных игр (куклы, одежда для кукол, игровая мебель, строительный материал, машины, персонажи кукольных театров, уголок «ряженья», животные разных размеров, «бросовый» материал и пр.);
- материалы и оборудование для продуктивной и творческой деятельности детей (листы бумаги и альбомы, кисти, краски, карандаши, фломастеры, пластилин, столы для работы с различными материалами, подставки для работы с пластилином, баночки для воды, мольберт и т.д.);
- игрушки для организации игр на прогулке.

Игрушки в помещении расположены по тематическому и полоролевому принципу.

Содержание предметно-развивающей среды дошкольных групп (с 3-7 лет) отражает освоение детьми образовательных областей. Каждый центр оснащен необходимой мебелью, оборудованием и специальными пособиями в соответствии с образовательной программой и возрастом детей. В группах развернуты различные сюжетно-ролевые игры, оснащенные необходимыми атрибутами для них: «Дом», «Больница», «Служба спасения», «Кафе», «Ателье», «Уголок будущего первоклассника» и т.д.

На всех группах игровая мебель для сюжетно - ролевых игр старая, стеллажи и стенки для игрушек отсутствуют совсем.

Для прослушивания детских музыкальных произведений, сказок только на 2 группах имеются проигрыватели CD дисков.

Для организации образовательного процесса в ДОУ функционируют кабинет педагога-психолога и старшего воспитателя совмещенный, что создает определенные неудобства в работе специалистов.

Кабинет оснащен техническими средствами: компьютером, струйным цветным принтером, комплектом старой офисной мебели, учебно-методическим комплектом на 54%. В методическом кабинете отсутствует выход в Интернет. В течение года в методический кабинет были приобретены: 10 наборов конструктора, 10 наборов палочек Кьюзерена, раздаточный материал по ФЭМП и звуковой культуры речи.

Для информатизации образовательного процесса приобретено мультимедийное оборудование: ноутбук, проектор, экран. В группах и помещениях ДОУ расположены тематические информационные стенды.

Музыкально - спортивный зал оборудован музыкальным центром, фортепиано телевизором, DVD – проигрывателем, детскими музыкальными инструментами (бубны, погремушки, металлофоны, ксилофоны, маракасы, барабаны, ложки, трещотки). Для реализации физкультурно-оздоровительного направления деятельности ДОУ имеется:

- спортивное оборудование и инвентарь для организации двигательной активности детей в зале (мячи, обручи, скакалки и т.п.), а также гимнастические скамейки. Кроме того, в этом году были приобретены спортивный набор для физкультурных занятий.

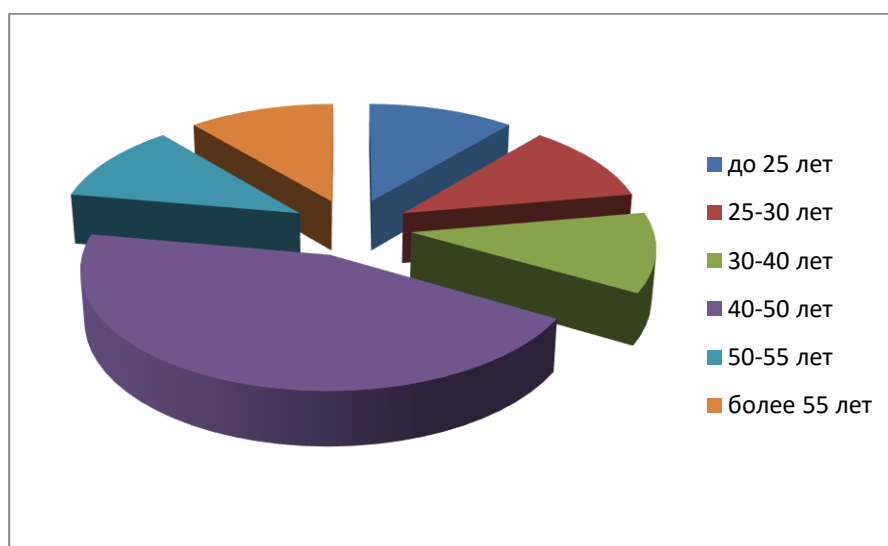
Таким образом, в детском саду созданы недостаточные материально – технические условия.

4.3. Кадровые условия

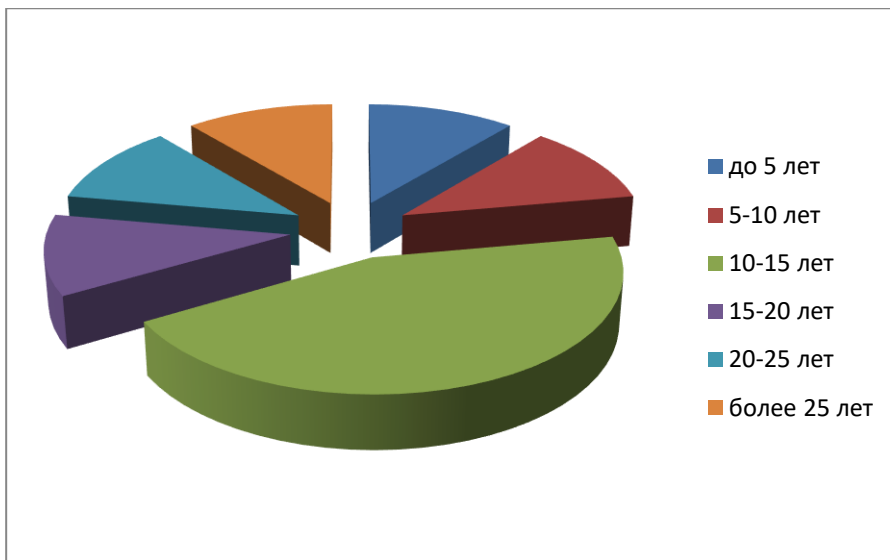
	Плановая численность	Фактическая численность
Заведующий детским садом	1	1
Старший воспитатель	1	1
Воспитатель	8	6
Музыкальный руководитель	1,5	1,5
Учитель - логопед	1	1
Заведующий хозяйством	1	1
Повар	2	2
Подсобный рабочий	1	
Главный бухгалтер	1	1
Помощник воспитателя	7,2	6
Кастелянша	0,25	0,25
Рабочий по комплексному обслуживанию	0,6	
Сторож	2,65	2,65
Дворник	1	1
Машинист по стирке белья	1,25	1,25
Бухгалтер 1 категории	1,25	1,25
Всего	31,7	26,9

Детский сад обеспечен кадрами в соответствии со штатным расписанием на 85%. На следующий учебный год необходим будет воспитатель, т.к. 1 воспитатель ушел в декретный отпуск. Остальные вакансии обрабатывают сотрудники детского сада.

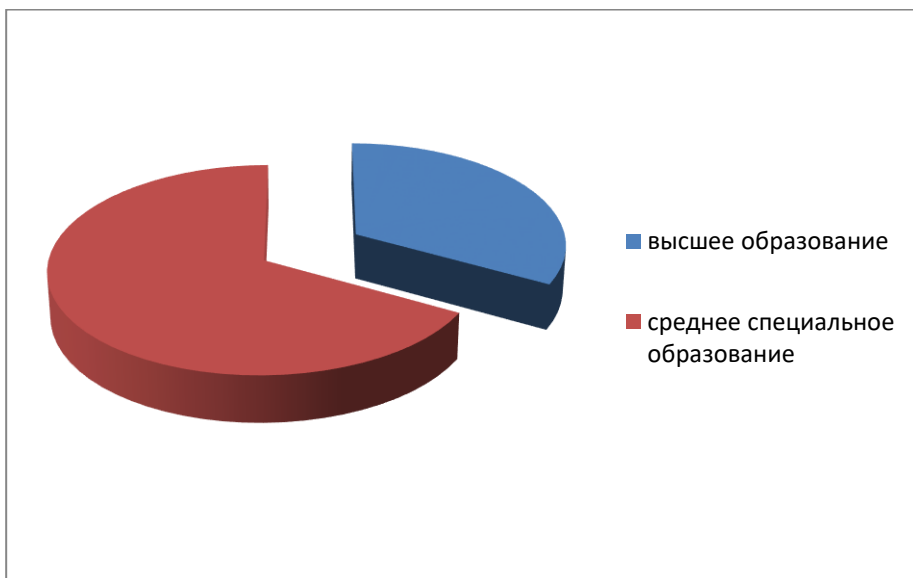
Педагогический коллектив состоит из 9 человек (7 воспитателей, в том числе старший воспитатель, один учитель - логопед).



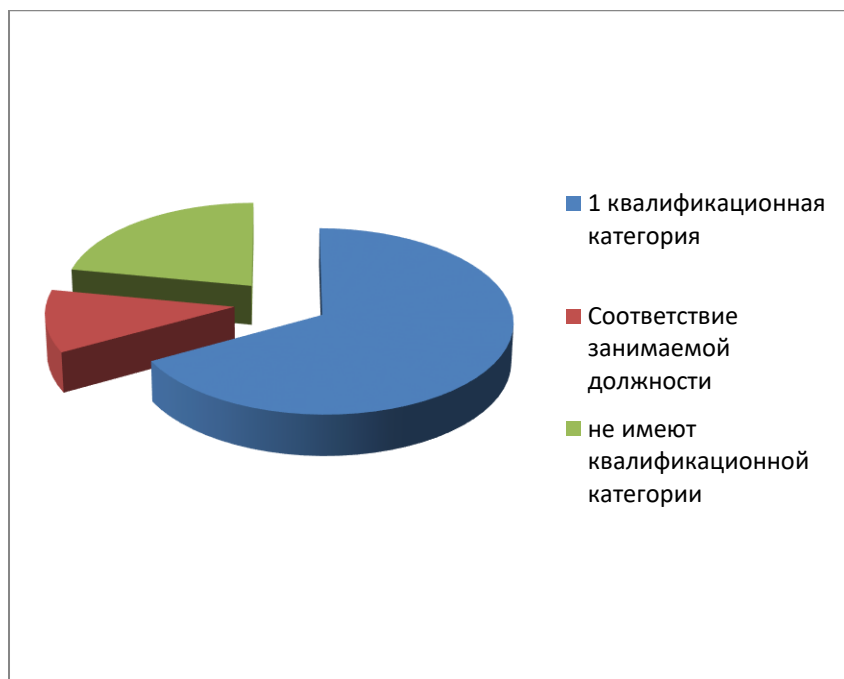
Многочисленную группу (44%) составляют педагоги от 40 до 50 лет. Средний возраст педагога детского сада 41 год.



Наиболее многочисленную группу (44%) составляют педагоги, имеющие стаж работы 10-15 лет. Стаж работы более 10 лет имеют 77%.



Среди педагогов высшее образование имеют 33%, среднее специальное – 67%, из них педагогическое – 67%. Продолжают обучение в учебных заведениях 2 человека. Они повышают уровень своего образования.



Всего аттестовано 78% педагогов. Из них 67% имеют первую квалификационную категорию, 11% - соответствие занимаемой должности, 22% не имеют квалификационной категории.

Таким образом, коллектив детского сада состоит, в основном, из квалифицированных педагогов, имеющих педагогическое образование и большой педагогический опыт. Пополнение коллектива молодыми педагогическими кадрами происходит недостаточно интенсивно.

4.4. Психолого – педагогические условия.

Для успешной реализации Образовательной программы в детском саду реализуются такие психолого-педагогические условия, как:

- 1) уважение взрослых к человеческому достоинству детей, формирование и поддержка их положительной самооценки, уверенности в собственных возможностях и способностях;
- 2) использование в образовательной деятельности форм и методов работы с детьми, соответствующих их возрастным и индивидуальным особенностям;
- 3) построение образовательной деятельности на основе взаимодействия взрослых с детьми, ориентированного на интересы и возможности каждого ребенка и учитывающего социальную ситуацию его развития;
- 4) поддержка взрослыми положительного, доброжелательного отношения детей друг к другу и взаимодействия детей друг с другом в разных видах деятельности;
- 5) поддержка инициативы и самостоятельности детей в специфических для них видах деятельности;
- 6) возможность выбора детьми материалов, видов активности, участников совместной деятельности и общения.

4.4.1. Анализ методической работы

Методическая работа в МДОУ д/с №1 «Ромашка», в 2019-2020 учебном году осуществлялась на основе годового планирования, принятого на установочном педагогическом совете №1 от 30.08.2019г. и утвержденном заведующим Хакиной Е.Е. на основании приказа № 38 от 30.08.2019г.

Методическая тема: «Социально-коммуникативное развитие детей дошкольного возраста в рамках ФГОС»

Цель: создание благоприятных условий для полноценного проживания ребенком дошкольного детства, формирование основ базовой культуры личности, всестороннее развитие психических и физических качеств в соответствии с возрастными и индивидуальными особенностями, подготовка к жизни в современном обществе, к обучению в школе, обеспечение безопасности жизнедеятельности дошкольника.

Задачи:

1. Сохранять и укреплять физическое и психологическое здоровье, интеллектуальное и личностное развитие каждого ребенка с учетом его индивидуальных особенностей.
2. Повышать педагогическое мастерство специалистов и воспитателей ДОУ.

Приоритетные направления:

1. Социально-коммуникативное развитие.
2. Речевое развитие.

Методическая работа, осуществляемая в течение учебного года, соединялась с повседневной практикой педагогов.

Формы методической работы:

Традиционные:

- педсоветы;
- методические недели;
- консультации;
- повышение квалификации;
- работа педагогов над темами самообразования;
- участие в конкурсах.

Инновационные:

- «Методическое портфолио педагогов» - аттестационный период;
- проектная деятельность.

Высшей формой методической работы является педагогический совет. В МДОУ д/с №1 «Ромашка» в течение учебного года проводятся: установочный, тематические и итоговый педагогический совет.

В учебном 2021-2022 учебном году были подготовлены и проведены *педагогические советы:*

1. В августе 2021 года был проведён *установочный педагогический совет*, где состоялось подведение итогов летней оздоровительной работы; знакомство и утверждение годового плана на 2021-2022 год; ознакомление с расстановкой кадров и комплектования групп; утверждение учебного и методического плана; утверждение сетки занятий, графика музыкальных и физкультурных занятий; утверждение методической литературы; был проведен инструктаж по ТБ и охране жизни и здоровья детей.
2. Педсовет в ноябре 2021 года был на тему: «Совершенствование деятельности ДОУ по художественно-эстетическому развитию дошкольников»

Первым вопросом стало выполнение решения педагогического совета от 23.08.2021г., признано удовлетворительным. Теоретическую часть проводили старший воспитатель Добрецова Ю.В.

3. На третьем педсовете в феврале по теме: «Художественно-эстетическое воспитание детей и создание комфортной обстановки в ДОУ»

Вывод: использование активной формы организации педагогического совета (деловая игра) способствовало увеличению активности педагогов.

Вторым уровнем в системе методической работы является – методический совет, на котором планируются мероприятия по проведению методических недель. В процессе работы были проведены 3 заседания:

1. Обсуждение и утверждение плана работы методического совета и творческой группы на новый учебный год
2. Обсуждение и утверждения плана работы методической недели «Развитие социально-коммуникативных навыков детей через сетевое взаимодействие»
3. Обсуждение и утверждения плана работы методической недели «Развитие речевого творчества у дошкольников через общение со взрослыми»

По утвержденному плану работы на методическом совете проходили методические недели.

В течении учебного 2021-2022 года прошли две методические недели

1. Совершенствование деятельности ДОО по художественно-эстетическому развитию дошкольников»

Художественно-эстетическое воспитание детей и создание комфортной обстановки в ДОО»

2. В план методической недели входит, как теоретическая часть, так и практическая. Проходили мастер-классы, организованные педагогами.

Вывод: данная форма работы – методическая неделя, позволила максимально активизировать имеющиеся у педагогов знания, создать благоприятный климат в педагогической деятельности, обмен опытом, заинтересовать педагогов в работе по теме методической недели.

В течении учебного года прошли смотры-конкурсы по РППС

1.Смотр – конкурс «Лэпбук по художественно-эстетическому развитию детей» **Вывод:** при создании РППС необходимо соблюдать требования, согласно ФГОС ДО. Развивающая среда должна учитывать возраст группы, сменяемость по тематическим неделям, необходимо регулярно просматривать игровое оборудование, не допускать к игровой деятельности детей сломанных игрушек, следить за эстетичностью всей группы.

Следующей формой повышения педагогического уровня педагогов являются **консультации**. В этом учебном году были актуальны такие темы:

1. «Адаптация детей группы раннего возраста»
2. «Работа с родителями»
3. «Документация педагога ДОО»
4. «Мониторинг детского развития»
5. «Организация РППС»
6. «Работа по самообразованию»

Один раз в месяц, согласно плану в приложении к годовому планированию, проходили консультации специалиста учителя-логопеда. Консультации сопровождались практической и игровой деятельностью, проходили мастер-классы по темам.

Вывод: большой педагогический вклад и опыт работы по взаимодействию проходит на данном этапе работы – консультации специалистов.

В ДОО методической службой использовались разные **виды контроля:**

Были осуществлены:

Тематический контроль:

- Формы и методы социально-коммуникативного развития воспитанников в организованных видах деятельности (декабрь);

Персональный контроль:

- Работа с детьми подготовительной к школе группы, воспитатель Невейкина Т.А. (ноябрь);

Предупредительный контроль:

- Организация оформления документации педагогов (сентябрь);

- Организация непрерывной непосредственно образовательной деятельности Лобуничева О.Ю., Кудлай Н.В., Морева Л.В. (декабрь)
- Организация прогулки, утренней гимнастики, режимных моментов (октябрь-апрель).

Текущий контроль:

- календарное планирование. (ежеквартально)
- Адаптационный период на группе раннего возраста. (сентябрь)

В рамках контрольной деятельности проводился мониторинг детей, в который входит:

- диагностика физического развития воспитанников;
- диагностика уровня готовности выпускников детского сада к обучению в школе;
- педагогическая диагностика по критериям образовательных областей на всех возрастных группах.

Мониторинг проводился в начале учебного года, сентябрь По результатам мониторинга оформлены данные, результаты в анализе работы воспитателя групп.

Организационно-педагогическая работа проводилась согласно годовому планированию:

- «День знаний» - старшие группы;
- «День воспитателя» - совместный праздник;
- «Осень» - Ярмарка совместный праздник;
- «День народного единства» - тематические часы на группах;
- «День Матери» - тематические часы;
- «Новый год» - утренники, согласно графику;
- «День Защитника Отечества» - тематические, спортивные досуги;
- «Международный женский день» - утренники;

Вывод: по итогам года проведения праздников, тематических часов можно сделать вывод, что уровень проведения таких мероприятий повысился, подготовка проходит достаточно объемно, результаты находят положительный отклик родителей, методическая грамотность подготовки.

Взаимодействие с социальными партнерами

В начале учебного года детский сад заключил договор о сотрудничестве с (МКУК ГЦБС) «Городская централизованная библиотечная система», ДЮСШ, (МБУ ДО ДХШ) «Детская художественная школа), (МБУ ДО ДМШ) «Детская музыкальная школа». Для эффективного взаимодействия с социальными партнерами в детском саду созданы определенные условия: открытость ДОУ, установление доверительных и деловых контактов, использование образовательного и творческого потенциала социума, реализация активных форм и методов общения.

Основные формы организации социального партнерства:

- Совместные мероприятия, направленные на сохранение и укрепление здоровья, формирования здорового образа жизни.
- Коллективно-творческие мероприятия.
- Информационно-просветительские мероприятия.

Для создания у ребенка целостного представления об окружающем мире, развития познавательной мотивации, освоения им общечеловеческих ценностей, формирования личностной культуры педагоги детского сада установили тесные связи с детским отделением городской центральной библиотекой. Данное учреждение в своем пространстве совмещает различные временные связи, нравственные, художественные и эстетические ценности. Тесное взаимодействие работников библиотеки и воспитателей дошкольного учреждения позволяет добиться эффективного педагогического результата. Для повышения интереса к чтению и ознакомлению с художественным творчеством у детей в течение учебного года работники библиотеки регулярно проводили игровые программы, фольклорные праздники, выставки книг.

На протяжении всего учебного года тренер ДЮСШ Липантьев А.А. проводил с воспитанниками подготовительной группы занятия по общефизической подготовке. В зимний период дети хорошо освоили технику ходьбы на лыжах.

Взаимодействие с социальными партнерами создает благоприятные возможности для обогащения деятельности в детском саду, расширяет спектр возможностей по осуществлению сотрудничества с социокультурными учреждениями в рамках разностороннего развития воспитанников и позволяет выстраивать единое информационно-образовательное пространство, которое является залогом успешного развития и адаптации ребенка в современном мире.

Для решения задач максимального раскрытия индивидуального потенциала каждого ребенка чрезвычайно важно социальное партнерство. Процесс социализации личности ребенка осуществляется в тесном контакте с социальными партнерами:

- Муниципальное казенное учреждение культуры «Городская централизованная библиотечная система» (МКУК ГЦБС)
- Муниципальное бюджетное учреждение дополнительного образования Детская художественная школа Фурмановского муниципального района (МБУ ДОД ДХШ)
- Муниципальное бюджетное учреждение дополнительного образования Детская музыкальная школа Фурмановского муниципального района (МБУ ДОД ДМШ)
- Детско-юношеская спортивная школа города Фурманова (МАУ ДОД ДЮСШ)
- Центр детского творчества города Фурманова (МАУ ДО ЦДТ)
- Фурмановская картинная галерея им. Д.А.Трубникова

ОРГАНИЗАЦИЯ	СОДЕРЖАНИЕ РАБОТЫ
МКУК ГЦБС	Организация экскурсий, праздников, досугов, развлечений
МБУ ДОД ДХШ	Организация мастер-классов с педагогами и воспитанниками
МБУ ДОД ДМШ	Организация экскурсий в музыкальную школу, концертов в ДОУ
МАУ ДОД ДЮСШ	Организация спортивных праздников, занятие с тренером
МАУ ДО ЦДТ	Организация совместных выставок, конкурсов
Фурмановская картинная галерея им. Д.А.Трубникова	Организация экскурсий

Так же в 2019-2020 году на базе нашего детского сада прошел семинар: «Организация сетевого взаимодействия с социальными партнерами в рамках реализации ФГОС ДО».

Вывод: Работа с социальными партнерами обогащает образовательный процесс МДОУ и вносит неизгладимый вклад в развитие личности воспитанников. Взаимодействие с социумом помогает ДОУ реализовывать поставленные задачи и осуществлять комплексное непрерывное развитие ребенка.

Взаимодействие с родителями

Цель нашей работы с семьями воспитанников: создание единого образовательного и оздоровительного пространства в процессе вовлечения родителей в педагогическую деятельность учреждения.

Для этого в течении 2021-2022 учебного года прошло 1 общее родительское собрания : «Основные направления деятельности ДОУ в 2021 – 2022 учебном году»

- Безопасность
- Питание

На общие родительские собрания приглашались гости, специалисты по актуальным вопросам воспитания и развития детей. Так же проводились и групповые родительские собрания, согласно плану работы.

Самыми популярными и массовыми по количеству участников являются тематические акции, проводимые ежегодно в детском саду. Они проходят в форме конкурсов, ярмарок, тематических мероприятий, театрализованных представлений, викторин.

Участие родителей в конкурсах в 2021-2022 учебном году

1. Конкурс-фестиваль «Водные фонарики»
2. «Рождественский подарок»
3. «Светлый праздник»

В течении года проводились выставки совместной деятельности детей и родителей:

- «Дары осени»;
- «Зимние мотивы»;
- «Пасхальное чудо»;
- в летний период планируется провести выставку по «Правилам ДД».

Выставки проводились на всех возрастных группах, результаты были оформлены в фотовыставки на официальный сайт детского сада и страничку социальной сети Интернет Одноклассники детского сада.

Выводы: подводя итоги работы педагогического коллектива в рамках «Родительской школы» следует отметить, что уровень педагогической компетентности родителей значительно вырос, что показывает анализ анкет. Следовательно, данные формы работы достаточно эффективны и могут использоваться в целях педагогического сопровождения семьи, основываясь на педагогических запросах родителей.

4.4.2. Психолого – педагогическое сопровождение

Целью психолого-педагогического сопровождения развития ребенка в учебно-воспитательном процессе должно быть обеспечение нормального развития ребенка (в соответствии с нормой развития в соответствующем возрасте).

Задачи психолого-педагогического сопровождения.

- сохранение и укрепление здоровья детей
- предупреждение возникновения проблем развития ребенка
- помощь (содействие ребенку) в решении актуальных задач развития, обучения, социализации
- выявление первичных возможностей развития
- развитие психолого-педагогической компетентности (психолого-педагогической культуры) детей, родителей, педагогов.

В детском саду психолого – педагогическое сопровождение осуществлялось эпизодически. На основе педагогической диагностики педагог – психолог организовала заседания психолого - медико – педагогического консилиума, на которых дала рекомендации по работе с «трудными» детьми, отобрала детей для занятий, но они носили эпизодический характер.

Отсутствует четкая система диагностики всех воспитанников детского сада. Не разрабатывались индивидуальные маршруты развития. Не составлены рабочие программы педагога – психолога по коррекции нарушений в развитии.

4.4.3. Анализ работы логопедической службы МДОУ д/с №1 «Ромашка»

Целью логопедической службы является коррекция и профилактика имеющихся речевых нарушений у детей.

Задачами логопедической работы являются:

- формирование звуковой стороны речи;
- формирование лексико- грамматического строя речи и словарного запаса;
- развитие навыков связной речи;
- развитие психических процессов;
- оказание консультативной и практической помощи специалистам, родителям (*законным представителям*);
- методическая помощь педагогам.

Свою работу реализую по следующим направлениям:

1. Диагностическая деятельность

В период с 1 по 15 сентября 2021 г. было проведено стартовое логопедическое обследование. По результатам обследования на занятия логопедической помощи зачислены 22 ребенка.

Выявление уровня актуального речевого развития детей, зачисленных на логопедические занятия и обработка данных обследования для объективного логопедического заключения позволяют обобщить следующие данные о дефектах речи детей:

Всего обследуемых – 57 человек.

1. Фонетический дефект – 7 человек;
2. Фонетико-фонематическое недоразвитие речи – 10 человек;
3. Общее недоразвитие речи – 4 человека;
4. Фонематическое недоразвитие – 1 человек

2. Коррекционно – развивающая деятельность

По результатам логопедического обследования были сформированы 2 подгруппы от 3 до 6 человек в соответствии с выявленными нарушениями звукопроизношения и с учетом психолого-педагогических особенностей детей. Занятия проводились 2 раза в неделю с каждой подгруппой. Индивидуальная работа проводилась 2-3 раза в неделю. Вся коррекционная работа (коррекционно-развивающие занятия, индивидуальная работа с

детьми по постановке и автоматизации звуков, развитию фонематического слуха, формированию лексико-грамматического строя речи и т.д.) была проведена в соответствии с календарно-тематическим планированием на 2021-2022уч. год.

Занятия проводились в игровой форме с использованием наглядного материала и дидактических игр. Для усвоения пройденной темы регулярно предлагались дополнительные задания.

3. Организационно – методическая работа

В группах ДОУ оформлялись методические стенды и папки-передвижки для систематической пропаганды логопедических знаний, приобщения родителей к коррекционно-воспитательной работе по развитию речи ребёнка. В группах ведётся «Экран звукопроизношения», где отмечаются поставленные звуки. Систематически заполняется журнал взаимосвязи учителя – логопеда и воспитателя.

4. Научно - методическая работа

- Участвовала в прослушивании 19 –ти вебинарах «Мерсибо»
- Прошла обучение на вебинаре с успешным прохождением тестирования на тему: «Секреты запуска речи у неговорящего ребёнка»

- Принимала участие в 12 – ти онлайн – конференций Большого фестиваля дошкольного образования «Воспитатели России»

- Принимала активное участие в мероприятиях детского сада

В течение всего **учебного** года проводилась работа по повышению квалификации:

- Размещаю свой педагогический опыт в двух педагогических интернет – сообществах «МААМ. RU», «ИНФОУРОК».

- Участвовала в региональном конкурсе профессионального мастерства «Педагог года - 2019»

- Принимала участие в работе ППк детского сада.

- Принимала участие в ГМО **учителей – логопедов**, учителей – дефектологов

- В ДОУ постоянно обновляются логопедические уголки для систематической пропаганды логопедических знаний, приобщения родителей к коррекционно-воспитательной работе по развитию речи ребёнка, сделана папка-передвижка. В старшей и подготовительной группах сделаны папки с материалом для родителей и воспитателей.

5. Работа с родителями.

За период с сентября по май проведены индивидуальные консультации с родителями детей, посещающих занятия логопедической помощи, даны рекомендации.

Проведены консультации для родителей на темы:

«Индивидуальное консультирование для родителей по результатам логопедического обследования»; «Логопедическая азбука для родителей», «Как предупредить речевые нарушения у детей младшего возраста», «Речь взрослых – пример и образец для подражания», «Развитие графомоторных навыков один из главных аспектов подготовки детей к школе», «Развитие мелкой моторики руки детей в играх, проводимых во время летнего отдыха», «Необходимость выполнения дыхательной и артикуляционной гимнастики. Правила выполнения дыхательной и артикуляционной гимнастики»;

В период самоизоляции оказывала дистанционное индивидуальное консультирование. Рекомендовала ссылки для автоматизации поставленных звуков.

6. Работа с педагогами.

Для воспитателей проводились групповые консультации «Развитие речи детей средствами физкультурно-оздоровительной работы», «Формирование связной речи у детей», «Как предупредить речевые нарушения у детей младшего возраста», а также индивидуальные консультации, обсуждение отчетов о результатах обследования устной речи и о результатах коррекционной работы, проводимой в течение всего **учебного года**.

Проанализировав коррекционно - логопедическую работу за 2021/2022 **учебный год**, результаты диагностики детей, можно сделать вывод, что все поставленные задачи повышения эффективности логопедической работы на **учебный год выполнены**.

Цель и задачи на 2022/2023**учебный год**:

Цель – формирование воспитательной среды, способствующей максимально полному раскрытию потенциальных речевых возможностей воспитанников, предупреждению и преодолению трудностей в их речевом развитии.

Задачи:

диагностическая – динамическое наблюдение и педагогический контроль за состоянием речи детей, раннее распознавание и выявление неблагополучных тенденций, задержек и недостатков в ее развитии и правильная классификация;

профилактическая – педагогическая помощь воспитанникам МДОУ в нормальном речевом развитии;

коррекционная – своевременное полное или частичное устранение (*сглаживание*) имеющихся у детей недостатков речи;

консультативная – привлечение родителей и педагогов к активному в коррекционном процессе по преодолению речевых дефектов у детей; создание условий для сознательного включения родителей в коррекционный процесс.

5. Выводы

Таким образом, в 2022-2023 учебном году необходимо:

- активизировать работу по формированию познавательно – исследовательской деятельности и речевого развития воспитанников.
- разработать программу «Здоровье» для совершенствования работы по укреплению здоровья детей.
- внедрить деятельностный подход в образовательный процесс.
- организовать работу кружков по запросам родителей.
- усовершенствовать систему психолого – педагогического сопровождения воспитанников.
- оборудовать физкультурную площадку.